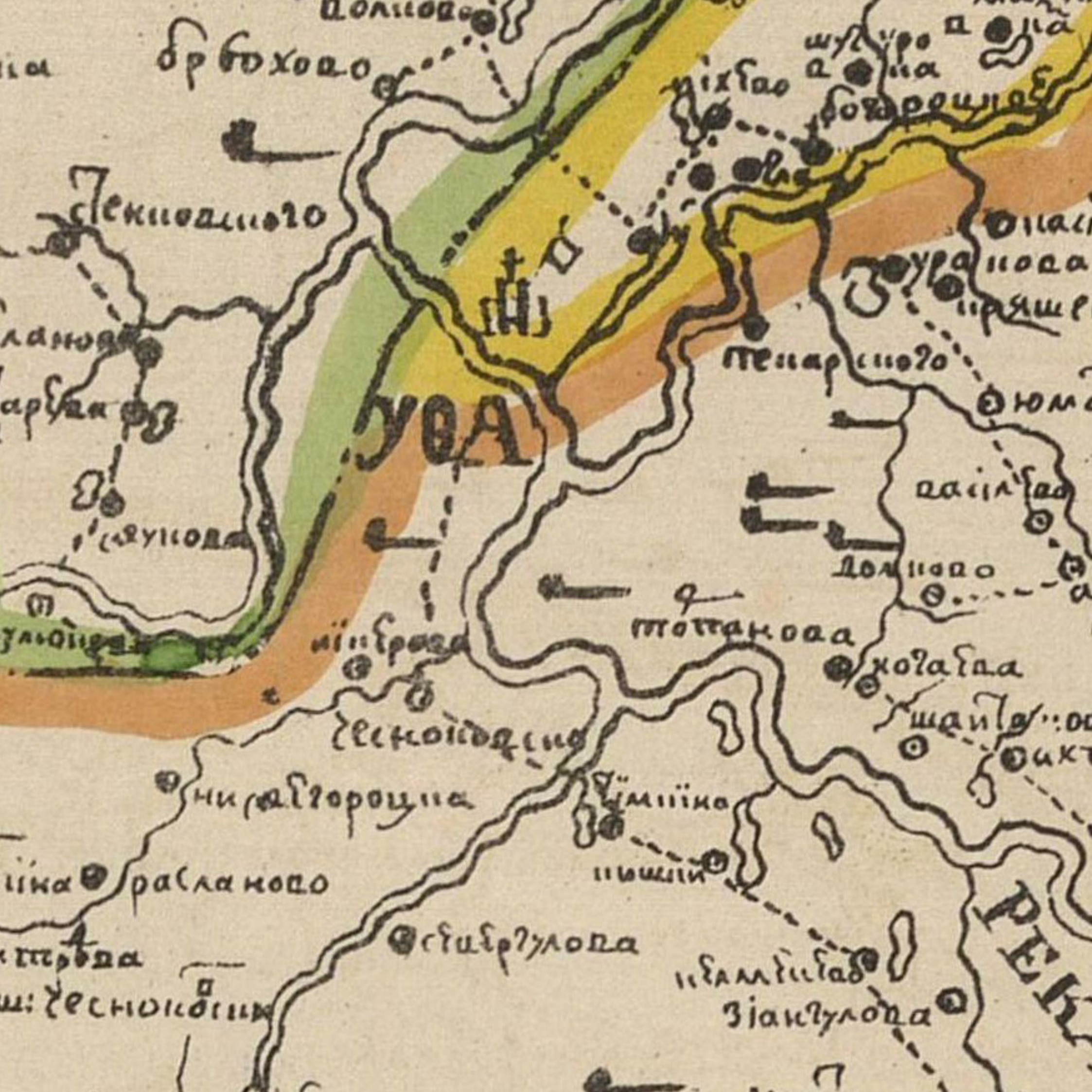


УФА

КРЕМЛЬ НАЧАЛО





Дрбухово

Цоликово

Шульро
Дюла

Стекловодного

Нихтао

Боварщина

Ланова

Арба

Ш

Уранова

Пряш

Пенарского

Юм

Сукнода

УВА

Василь

Долное

Уль

Мингра

Потанова

Холаба

Скоид

Шай

Ниглороцна

Мин

Мина
раслаково

Иши

Трва

Силрзулова

Вамли

Занзулова

Сесно

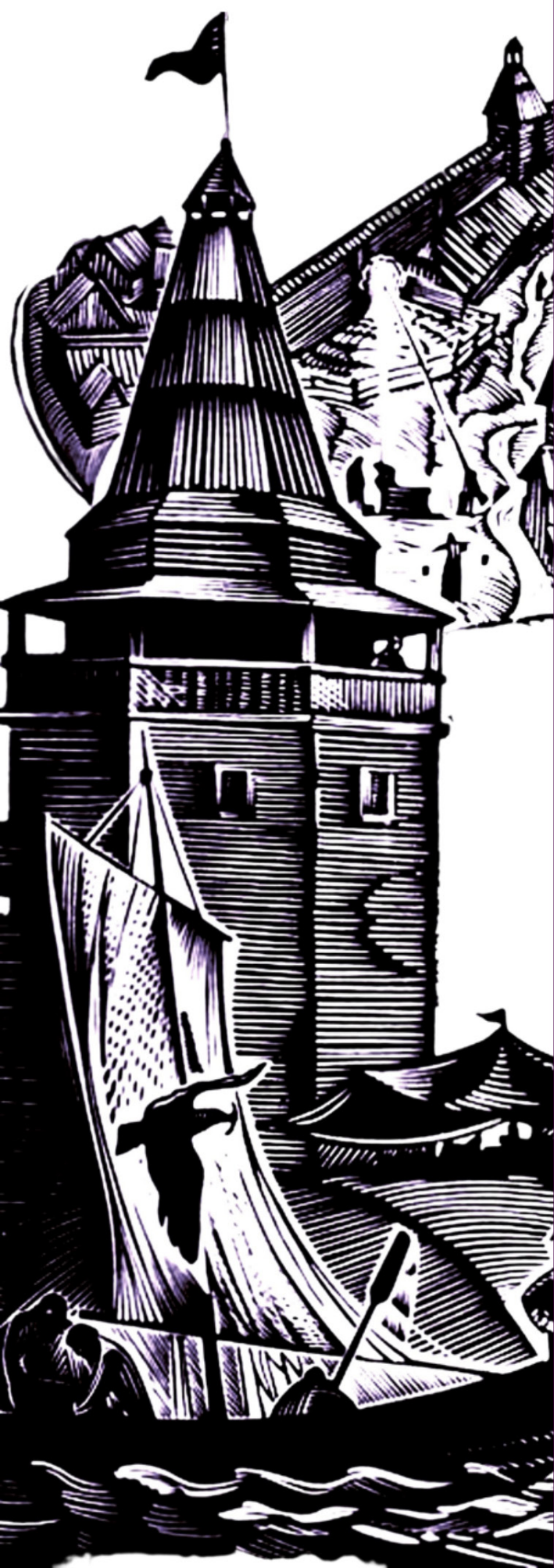
REIN

УФА

КРЕМЛЬ НАЧАЛО



АРТУР ЗАЙНУТДИНОВ



7 НА СЕМИ ХОЛМАХ

11 В ГЛУБИНУ ИСТОРИИ

19 ВЕЛИКОЕ ПЕРЕСЕЛЕНИЕ

23 ДРЕВНИЕ БАШКИРЫ

29 ПУТЬ К ЕДИНСТВУ

35 ГОРОД-КРЕПОСТЬ

45 ЗАСТРОЙКА УФЫ

СОДЕРЖАНИЕ



450
yoda



Здесь ценно все -любой осколок иль изъян, останкам прошлого не наносите ран!

Жак Демиль. Сады



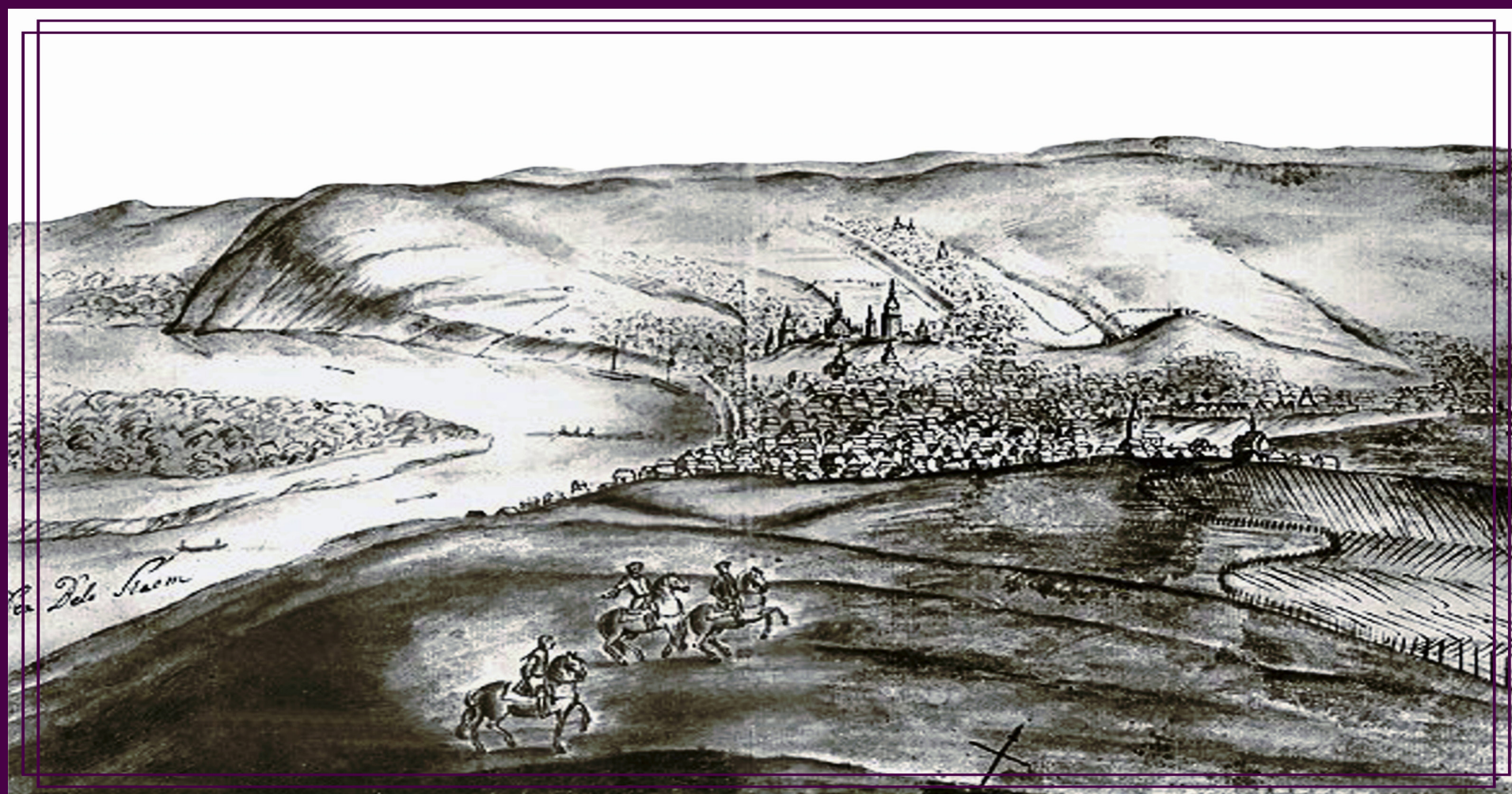
1

НА СЕМИ ХОЛМАХ



Солица Республики Башкортостан город Уфа занимает обширную территорию правобережья и частично левобережья среднего течения реки Белой в месте впадения в нее рек Уфы, Демы и Сутолоки. В природно-географическом отношении этот район представлял большие удобства для заселения.

Полноводные реки, густые леса, плодородные речные террасы, необозримые пойменные луга с богатой растительностью являлись естественной основой успешного занятия как охотой и рыболовством, так и земледелием и скотоводством. Крутые обрывистые склоны правого берега Белой служили надежной защитой от нападения воинственных соседей.



Каждый человек знает свою биографию, но не каждый знает историю города, где он родился и вырос.

Интерес к истории родного города у уфимцев пробудился сравнительно рано. Так, еще в 40-е годы XIX в. местный краевед В. С. Юматов опубликовал в газете «Оренбургские губернские ведомости» статьи, в которых привел интересные сведения по истории Уфы; одним из первых он пришел к выводу об основании города в 1574 году. Особенно значительны заслуги в дореволюционной историографии Уфы Р. Г. Игнатьева.

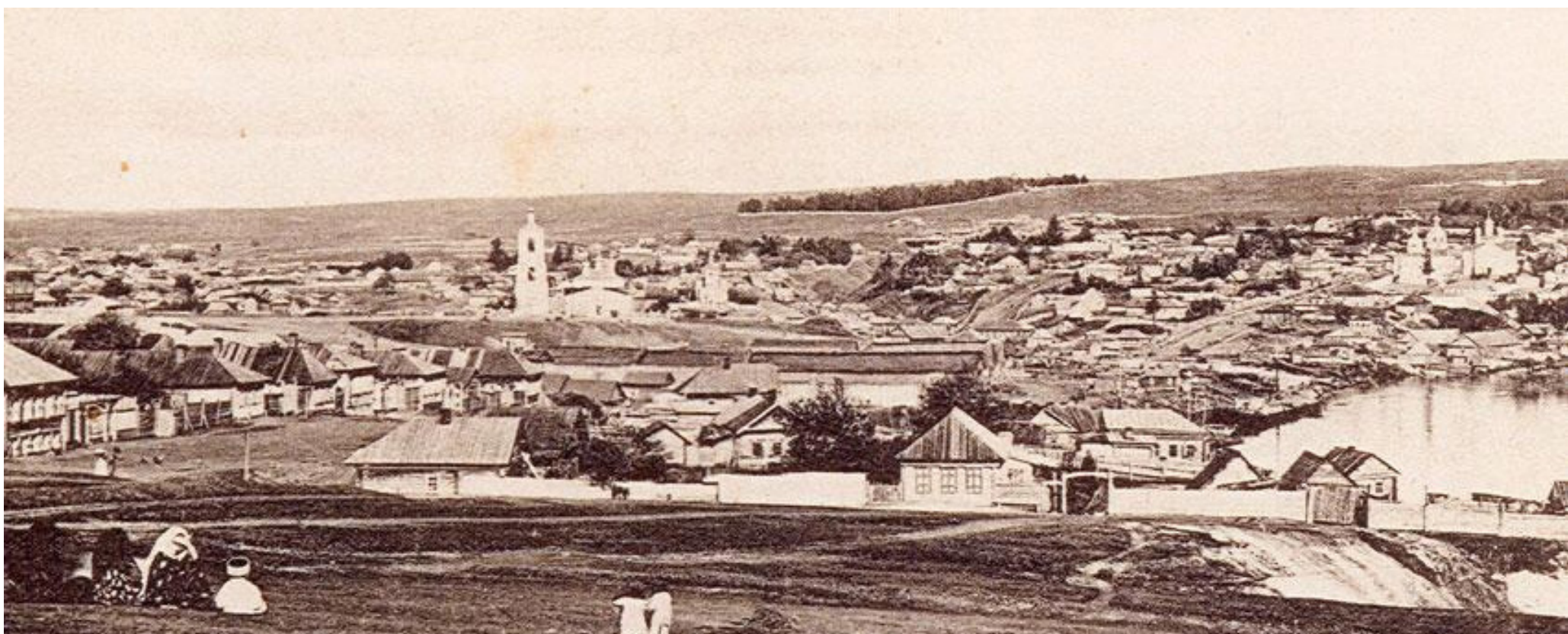
Большой знаток источников, он написал ряд интересных работ по истории города. Сведения из истории Уфы XVI—XVIII вв. содержатся также в статьях Н. Гурвича, А. Пекера, М. Сомова, В. Шевича и других. В 1872 г. уроженец Уфы академик П. П. Пекарский в статье «Когда и для чего основаны города Уфа и Самара?» выдвинул точку зрения об основании Уфы в 1586 году. Упуская из виду исторические обстоятельства, приведшие к появлению первого в Башкирии города, Пекарский ошибочно принял дату возведения Уфы в статут города за его основание.

Поиски археологов позволили заглянуть в глубь веков, восстановить древнейшее прошлое территории города Уфы. Тщательно был изучен вопрос о дате основания города. Трудность точной датировки объясняется, прежде всего, скудостью документальных источников. Архив так называемого приказа Казанского дворца, находившегося в Москве и осуществлявшего управление Башкирией в XVI—XVII вв., не сохранился.



Но все это не исключало возможности реконструировать историю первых лет существования города, в частности, уточнить дату его основания.

При решении этого вопроса важное значение имело внимательное изучение сохранившихся документальных источников и, прежде всего, такого ценного вида источников, как шежере башкирских племен, ранее не использовавшихся историками или использовавшихся чрезвычайно слабо.



2

В ГЛУБИНУ ИСТОРИИ



Каменный век

Благоприятные природные условия способствовали возникновению здесь первых поселений уже много тысяч лет назад, в эпоху древнекаменного века (палеолита). Люди тогда жили материнским родом.

Основным занятием являлась коллективная охота на крупных зверей. Орудия труда изготавливались из камня, а также из кости и дерева. Жилищами служили пещеры, а на открытых местах — землянки.

ФАКТ

Если памятники древнекаменного века в районе Уфы редкость, то гораздо более многочисленны свидетельства среднего каменного века (мезолита). От наших дней это время отдалено приблизительно на 17—7 тысяч лет. Стоянки мезолита в Уфе расположены в нескольких пунктах. Три памятника — Романовка I, III и VIII находятся близ деревни Романовка Уфимского района и еще две стоянки недалеко от них, у деревни Миловка. Третий пункт, где выявлены Ильмурзинская и Кумлекулевская стоянки, находится на левобережье Белой у села Кумлекулево, в районе расположения коллективных садов уфимцев.

Наконец, четвертое местонахождение расположено на левом берегу Демы, недалеко от станции Юматово у деревни Михайловка. Жители этих стоянок изготавливали из мелких кремневых пластинок ножи, наконечники стрел, резцы, скребки и т. д. Важнейшим изобретением человека эпохи мезо-

лита были лук и стрелы, позволившие успешно охотиться на мелких животных.

Новокаменный век (неолит), охватывающий V—III тысячелетия до н. э., представлен на территории Уфы лишь несколькими фрагментами глиняной посуды (особенности изготовления — состав теста, форма, способы формовки сосудов и орнаментации, создание на их основе различных сюжетов и комбинаций), найденными на северной окраине города у бывшей деревни Новые Турбаслы (ныне входит в состав Орджоникидзевского района).

Подводя итоги характеристике древностей каменного века, можно констатировать, что окрестности города в этот древнейший период были заселены человеком постоянно, но наибольшая концентрация населения и археологических памятников наблюдается в эпоху мезолита — в VII—V тысячелетиях до нашей эры.

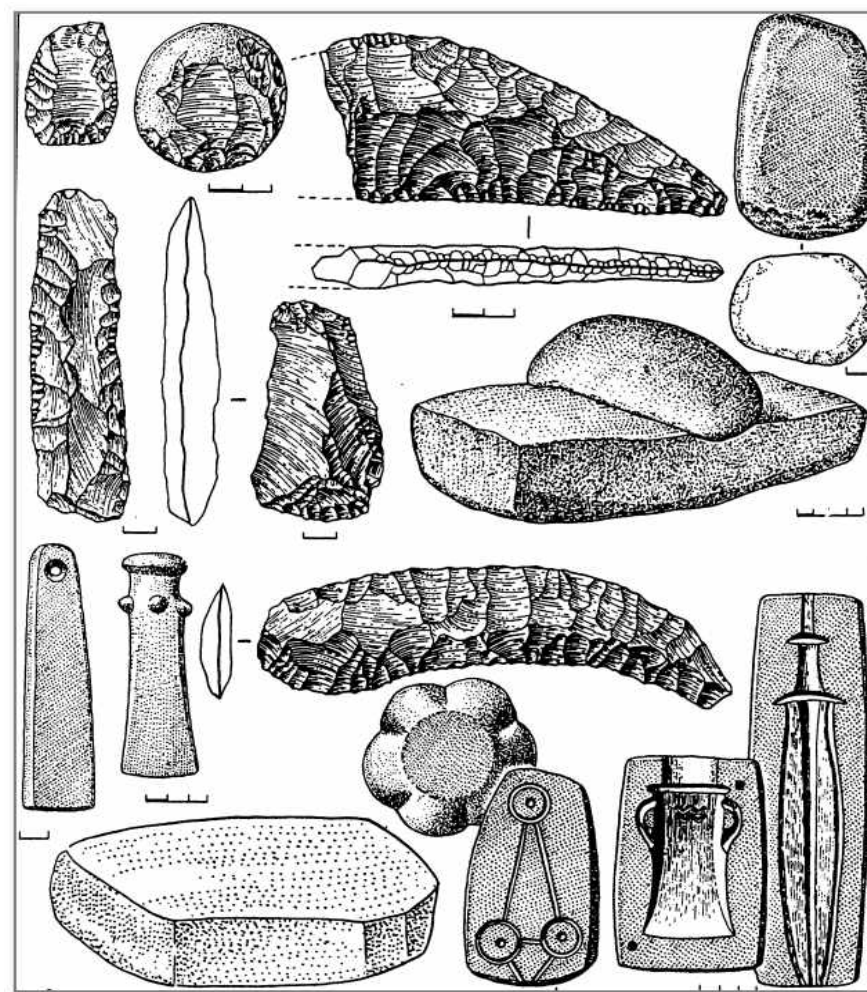


Бронзовый век

В эпоху бронзы (II — начало I тысячелетия до н. э.) в жизни первобытных племен происходят крупные изменения. Люди впервые научились использовать металл (медь и ее сплав — бронзу). Каменные орудия постепенно вытесняются более прочными и удобными бронзовыми. Охота и рыболовство отступают на второй план; основу хозяйственных занятий отныне составляют скотоводство и земледелие. Об этом свидетельствует замечательный клад, найденный в конце прошлого столетия близ деревни Миловка у озера Лазоревского.

Здесь на глубине немногим более одного метра лежали сложенные кучей шесть бронзовых серпов, бронзовые топор и долото-тесло. Серпы представляют собой широкие слабо изогнутые пластины длиной около 30 сантиметров с крючком у основания для прикрепления к рукояти. Форма орудий, особенно серпов, позволяет датировать клад концом II тысячелетия до н. э.

Другим интересным памятником эпохи бронзы является Демская стоянка, обнаруженная в 1934 г. у устья реки Демы в районе Бельского железнодорожного моста. Во время раскопок



здесь были найдены кости домашних животных (лошади, коровы, свиньи), несколько изделий из бронзы и кости, а также большое количество керамики, богато украшенной насечками, ямками, оттисками гладкого и гребенчатого штампов, образующими узоры в виде зигзагов, горизонтальных елочек, флажков.

Обитатели Демской стоянки занимались скотоводством и примитивным земледелием. Внутри жилищ встречаются очаги, хозяйственные ямы, следы лежанок и перегородок. Скотоводство и металлургия выдвинули на передний план мужчину; совершается переход от материнского рода к отцовскому. Важнейшим изобретением человека эпохи мезолита были луки и стрелы, позволившие успешно охотиться на мелких животных.

Новокаменный век (неолит), охватывающий V—III тысячелетия до н. э., представлен на территории Уфы лишь несколькими фрагментами глиняной посуды (особенности изготовления — состав теста, форма, способы формовки сосудов и орнаментации, создание на их основе различных сюжетов и комбинаций), найденными на северной окраине города у бывшей деревни Новые Турбаслы (ныне входит в состав Орджоникидзеvского района).

Подводя итоги характеристике древностей каменного века, можно констатировать, что окрестности города в этот древнейший период были заселены человеком постоянно, но наибольшая концентрация населения и археологических памятников наблюдается в эпоху мезолита — в VII—V тысячелетиях до нашей эры.

Эпоха железа

Наибольшее количество археологических памятников, выявленных на территории Уфы, относится к эпохе железа, которая начинается с VIII—VII вв. до н. э. Изготовление и применение в хозяйстве железных орудий заметно повысило производительность труда, что дало возможность накапливать значительные богатства в руках отдельных семей и родов. Военные набеги для захвата богатств соседей становятся обычным явлением. Постоянная угроза нападений заставляет население сооружать свои поселения на высоких труднодоступных берегах рек, укреплять их валами и рвами.

Одно из таких укрепленных поселений, известное ныне под названием «Чертово городище», располагалось на крутом правом берегу реки Уфы на территории нынешнего санатория «Зеленая роща». С трех сторон площадка городища ограничена крутыми склонами, а со стороны поля защищена земляным валом, по верху которого шел деревянный частокол, и рвом длиной 97 метров. Высота вала в отдельных местах достигала 5 метров со дна рва. Сооружение городища относится к IV—III вв. до н. э.

«Чертово городище» — не единственное в окрестностях и на территории Уфы. На узкой высокой стрелке правого берега реки Уфы находится Усть-Уфимское городище. В 1967 г. на правом берегу реки Белой, там, где ныне высится памятник Салавату Юлаеву, обнаружены остатки укрепленного поселения в черте самого города. Мощные культурные наслоения, большое количество археологических находок сви-

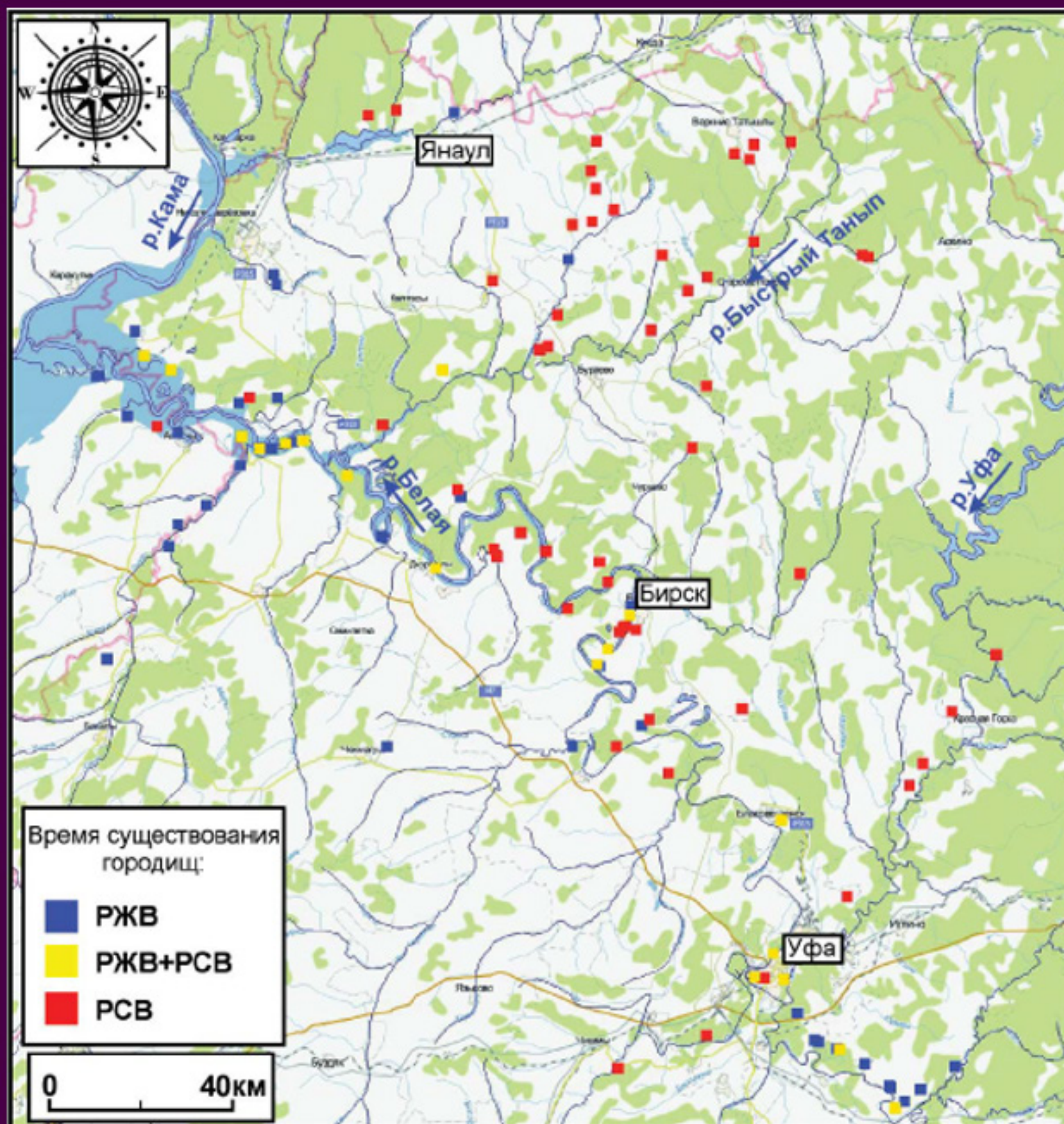
детельствуют, что древние племена жили здесь не менее 3—4 столетий.

На территории Уфы известны также десятки захоронений и несколько неукрепленных поселений эпохи железа, расположенных на низких речных террасах. Остатки аналогичных поселений и могильников распространены на узкой прибрежной полосе правого берега реки Белой от Стерлитамака до Бирска. По сравнению с полностью изученным городищем возле Благовещенска у озера Кара-Абыз эти памятники объединены в так называемую кара-абызскую культуру.

Ученые единодушно считают, что кара-абызцы принадлежали к древним финно-угорским племенам. Они вели оседлый образ жизни. Основу их хозяйства составляли скотоводство и земледелие.



Карта-схема исследуемых городищ



РЖВ - ранний железный век; РСВ - раннее средневековье

3

ВЕЛИКОЕ ПЕРЕСЕЛЕНИЕ



ФАКТ

Непосредственно территорию Уфы передвижение кочевников на запад не затронуло, но сюда постоянно откочевывали племена, стремившиеся укрыться от многочисленных орд, двигавшихся из глубин Азии на запад через Урало-Каспийские ворота.

Очевидно, одной из таких групп были турбаслинские племена, получившие название по могильнику у деревни Новые Турбаслы.

С III в. н. э. начинается эпоха «великого переселения народов», вызванная движением гуннских племен на запад. Этот процесс не обошел стороной и территорию Южного Приуралья. В конце IV — начале V вв. сюда продвинулась большая группа кочевых племен, скорее всего неоднородная в этническом отношении.

Они вступили в тесный контакт с местными оседлыми племенами бахмутинской (мазунинской) культуры, сменившей кара-абызскую.

Раскопки могильника, насчитывавшего около 100 курганных насыпей, начались еще в конце XIX века. В 1957 — 1958 гг. исследования были продолжены. В раскопанных курганах находилось от 1 до 5—7 погребений. Захоронения совершены в узких глубоких ямах, иногда в изголовье вырыта небольшая ниша,



куда ставили заупокойную пищу (сосуд, видимо, с какой-то жидкой пищей и конину). В тех могилах, где ниши не было, пищу клали прямо на дно возле головы или в ногах покойника. Умерших хоронили без гробов, клали на спину с вытянутыми руками и ногами, головой — к северу.

Почти все погребения оказались ограбленными еще в древности. Но и сохранившийся немногочисленный инвентарь позволяет заключить, что могильник был довольно богат. Здесь найдены позолоченные серьги, поясные и обувные бронзовые пряжки и наконечники ремней, обложенные золотой фольгой, браслеты, бронзовые накладки поясов и т. д. Датируются курганы V—VII вв. н. э. Турбаслинское население оставило не только курганные погребения.

На территории Уфы известны такие необычайно редкие для Южного Урала памятники, как погре-

бения в каменных склепах. До нашего времени склепы не сохранились.

В прибрежной полосе правого берега реки Белой между автогужевым и железнодорожным мостами в разное время выявлено более 10 пунктов, где найдено по одному или несколько погребений IV—VII вв. с богатым инвентарем (в районе бывшей Семинарской горы, у здания Башкирского государственного театра оперы и балета и в других местах). Археологические данные свидетельствуют, что общественный строй и





хозяйственная жизнь населения, обитавшего на территории Уфы, не претерпели коренных изменений по сравнению с предшествующим периодом. В связи с приходом кочевых племен увеличивается роль скотоводства, особенно коневодства. Об этом говорят находки рядом с могилами костей ног, черепа, хвоста лошади, что, должно быть, символизировало захоронение целого коня — спутника и помощника пастуха, воина, кочевника.

Усиливается имущественная дифференциация, что наглядно отражается в погребальном обряде и сопровождающем умершего вещевом материале. Наряду с «бедными», «средними» погребениями встречаются богатые захоронения с большим количеством золотых и серебряных изделий прекрасной ювелирной работы. Неравенство погребального обряда и инвентаря отражает, безусловно, неравноправное положение захороненных. памятники древнекаменного века в районе Уфы редкость, то гораздо более многочисленны свидетельства среднего каменного века (мезолита).

4

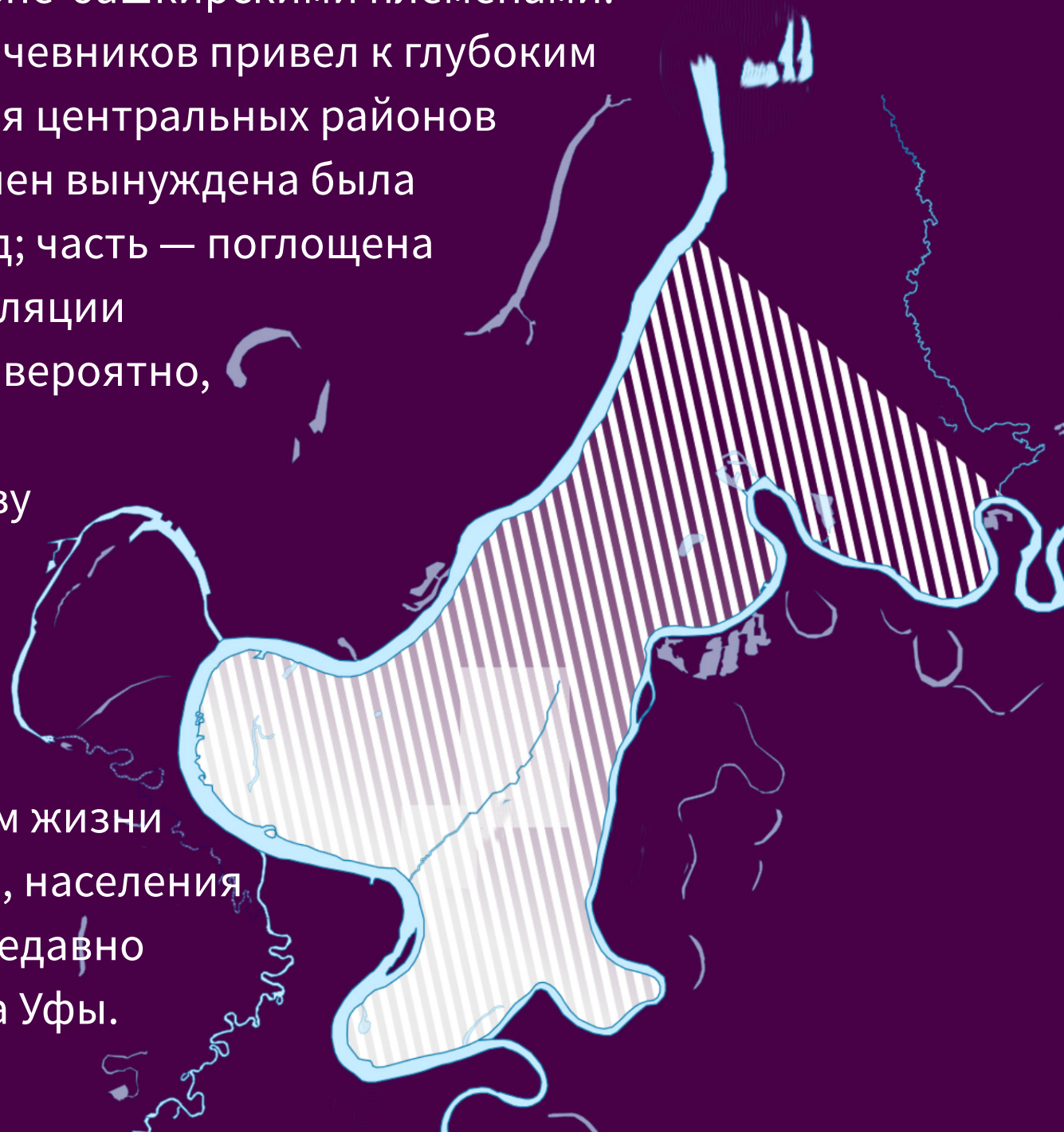
ДРЕВНИЕ БАШКИРЫ



В VIII—X вв. в связи с активизацией в евразийских степях кочевого, преимущественно тюркоязычного населения, на территорию Южного Урала продвинулись значительные группы кочевников монголоидного облика. Курганные могильники этих племен широко представлены в южных и северо-восточных районах Башкирии. Отдельные историки связывают эти памятники с ранними башкирами. Во всяком случае, для времени начала II тысячелетия н. э. уже с уверенностью можно говорить, что степные и лесостепные районы предгорий Южного Урала заселялись древне-башкирскими племенами.

Приход большой массы кочевников привел к глубоким изменениям в жизни населения центральных районов Башкирии. Часть местных племен вынуждена была уйти на запад или северо-запад; часть — поглощена пришельцами. Процесс ассимиляции местного населения проходил, вероятно, без крупных осложнений и столкновений, так как хозяйству аборигенов были присущи некоторые кочевнические элементы, в частности, преобладание скотоводства.

В связи с кочевым образом жизни пришлого, древнебашкирского, населения приходит в «запустение» еще недавно густо заселенный район города Уфы.



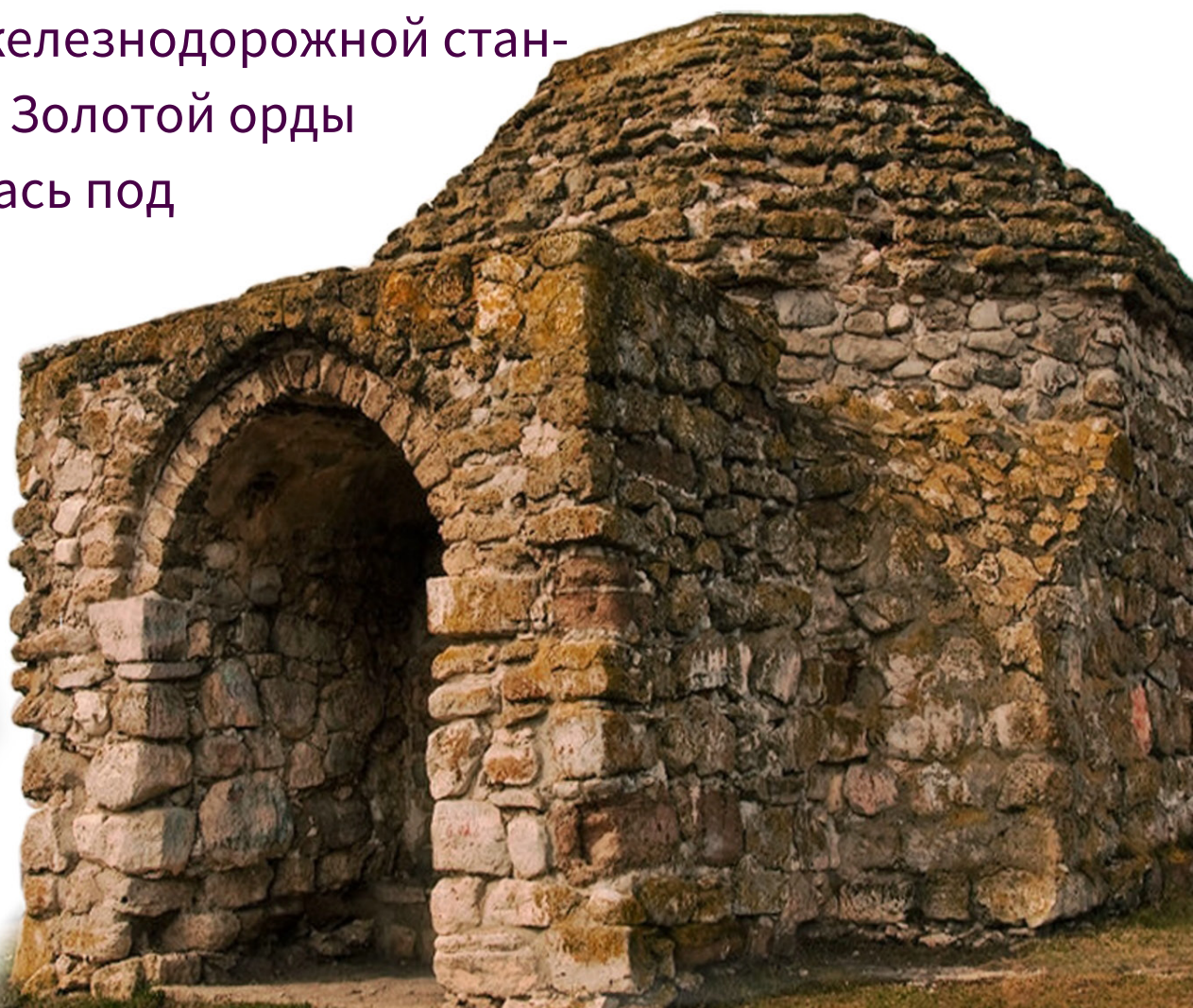
Это не означает, конечно, что Уфимский полуостров был совершенно необитаем. Широкие пойменные луга долины устьев рек Уфы и Демы являлись прекрасным летним пастбищем для скотоводов-кочевников. Не приходится сомневаться, что древнебашкирские племена, обосновавшись первоначально на Белебеевской возвышенности, уже в самом начале своего пребывания на Южном Урале достигали района Уфы, а может, и севернее.

В XI—XIII вв. левобережье реки Белой становится ареной постоянных передвижений многих тюркских племен, особенно в период монгольского нашествия. В XIV в. в бассейне реки Демы и в низовьях реки Уфы расселяется одно из самых крупных башкирских племен — племя мин. Башкиры не строили каменных жилищ.



Древние башкирские юрты и наземные деревянные дома, в которых жили зимой, не сохранились до нашего времени.

Наиболее древними, дошедшими до нас каменными сооружениями в окрестностях Уфы, являются два мавзолея, расположенные в Чишминском районе и датируемые предположительно XIV—XV вв. н. э. Развитие строительного дела в Башкирии в начале II тысячелетия обуславливалось проникновением и утверждением мусульманской религии. Как известно, распространение последней повсеместно сопровождалось строительством молитвенных зданий и мавзолеев над могилами «святых», предназначенных освятить покорность трудовых масс феодальной верхушке. Ярким свидетельством прочной заселенности территории являются замечательные памятники древней архитектуры — мавзолеи Хусаин-бека («Кэшэнэ») и Тура-хана XIV—XV вв., расположенные в 60 километрах южнее Уфы, близ железнодорожной станции Чишмы. В XV в. после распада Золотой орды основная часть Башкирии оказалась под властью Ногайской орды.



Сохранилось немало свидетельств о пребывании ногайцев в окрестностях Уфы — шежере, предания, легенды и т. д. Таково, например, предание, записанное во второй половине XIX в. известным краеведом Р. Г. Игнатьевым, в котором говорится, что на крутом правом берегу реки Уфы, на месте «Чертова городища», находилась ставка ногайских ханов; «ханы жили на городище, а их подданные в нынешней Уфе, в гористой части нынешнего города и теперь называемой старым городом».

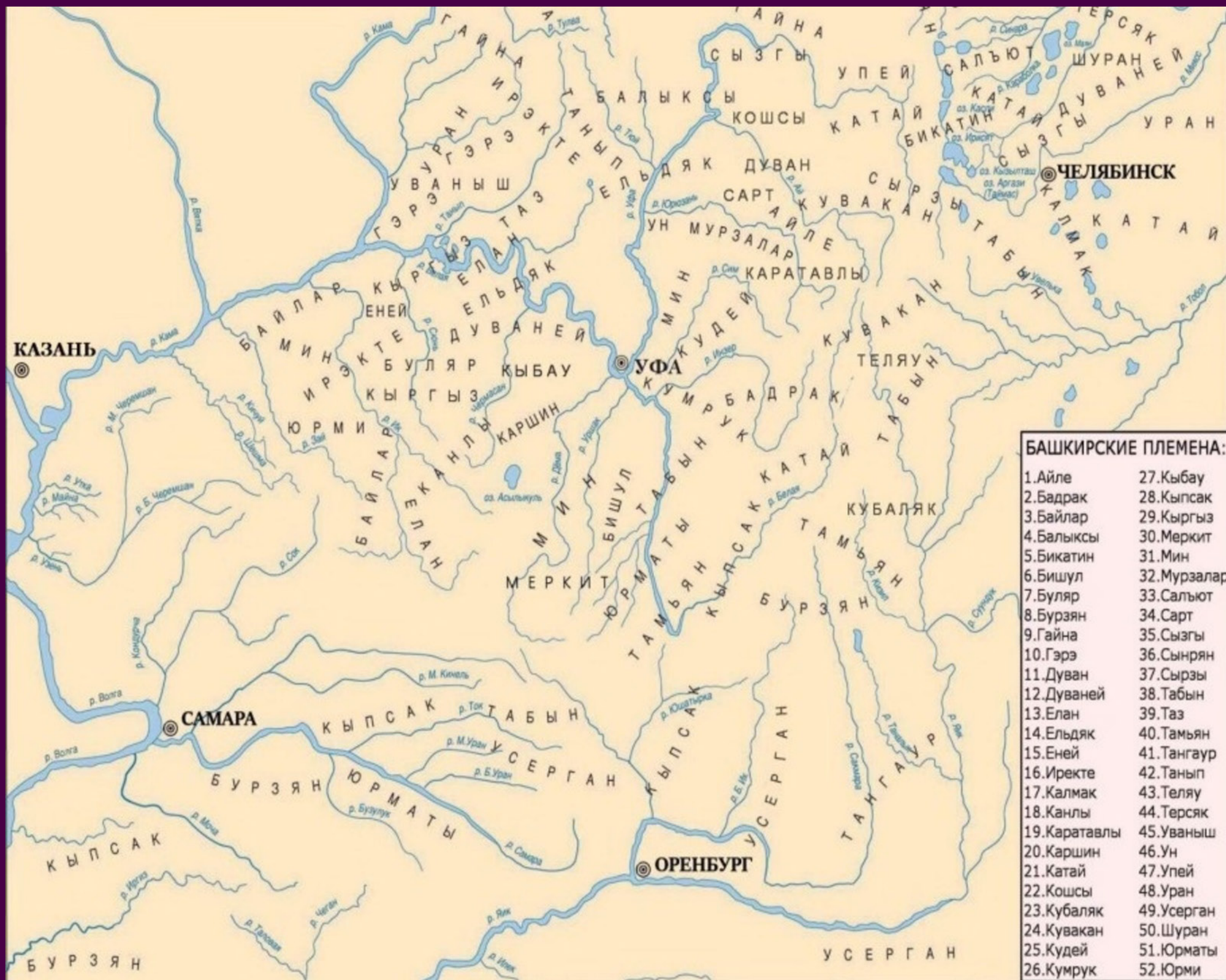
На месте Уфы на 10 верст якобы простиралось кочевье. Многие историки восприняли предание как реальный факт. Однако других доказательств пребывания ставки ногайских ханов на «Чертовом городище» пока не обнаружено.

Едва ли на небольшой площади городища могла находиться резиденция могущественных ханов, а территория нынешней Уфы — быть их

кочевьем. Скорее всего предание отражает, с одной стороны, реальность ногайского господства, а с другой, — наличие здесь древнего укрепления.



Башкирские племена и их расселение



5

ПУТЬ К ЕДИНСТВУ



В XVI в. башкирские племена занимали обширную территорию по обеим сторонам Уральского хребта, между реками Волгой, Камой, Тоболом и Уралом (Яиком). Большая часть Башкирии была подвластна Ногайской орде. Западные районы Башкирии по рекам Ику, Мензеле и Бую подчинялись Казанскому ханству, Зауралье — Сибирскому ханству. Основой хозяйства башкир было кочевое скотоводство. Они занимались также охотой и бортным промыслом.

Земля у башкир считалась собственностью племени или рода. Однако лучшие кочевья, охотничьи и бортные, уголья захватывались местными феодалами. Трудящиеся массы жестоко эксплуатировались татарскими ханами, ногайскими мурзами, местной знатью, которые взимали огромную дань (ясак), главным образом, скотом и пушниной. Помимо ясака население должно было выставлять своим властителям воинов и лошадей. Междоусобные войны собственных феодалов еще более разоряли простой народ. Все это невыносимым бременем ложилось на плечи трудящихся башкир.

Известный русский ученый XVIII в. П. И. Рычков писал об этом периоде истории Башкирии: башкиры «от своих владельцев совсем были разграблены и разорены, и пропитание свое имелис крайнею нуждою от ловли зверей и рыбы».

Сведения Рычкова подтверждаются данными башкирских шежере. В одном из них говорится, что «многолюдные и богатые улусы совсем опустели, скот и люди гибли от несносного холода». Башкиры не раз поднимались на борьбу против гнета иноземных поработителей, за свою



свободу. Однако в условиях феодальной раздробленности страны отдельные стихийные выступления населения не могли привести к прочному успеху. Разгром Казанского ханства в 1552 г. и присоединение Среднего Поволжья к Русскому государству создали условия для освобождения башкир от господства ногайских и сибирских феодалов. Первыми русское подданство приняли западные башкирские племена, ранее подвластные казанским ханам, а в 1555—1556 гг. — башкиры, подчиненные ногайским мурзам. Несколько позже в состав Русского государства вошли зауральские башкиры. Царь Иван Грозный «жаловал» своих новых подданных специальными грамотами, в которых признавалось вотчинное право башкир на их земли и содержались гарантии безопасности и экономических льгот. За « пожалованную » землю башкиры обязывались платить ясак (вначале пушниной, медом, позднее — деньгами). Этот исторический акт положил конец хозяйничанию татарских и ногайских князей и мурз, покончил с раздробленностью и бесконечными феодальными



ПУТЬ К ЕДИНСТВУ

войнами и привел к объединению башкирских земель. Вхождение в состав Русского государства вело к сближению башкирского народа с великим русским народом, ускорило развитие экономики и культуры края. Вместе с тем присоединение Башкирии к России было сопряжено с политической национальной угнетения, проводившейся царизмом. Богатейший край стал объектом хищнической эксплуатации господствующей верхушки Русского феодально-крепостнического государства. Управление Башкирией было сосредоточено в приказе Казанского дворца, созданном после присоединения Казанского ханства к Русскому государству.

В административном отношении территория края составила Уфимский уезд, который делился на четыре дороги (области): Казанскую, Сибирскую, Ногайскую и Осинскую. Дороги свидетельствовали о бывшей политической раздробленности страны и примерно соответствовали прежним владениям Казанского, Сибирского ханств и Ногайской орды. Что касается Осинской дороги, то она охватывала узкую полосу между Сибирской и Казанской дорогами. Дороги делились на волости, которые в свою очередь распадались на роды (аймаки или тюбы). Население уезда непосредственно подчинялось власти казанских наместников и воевод. Однако отдаленность уезда от Казани вызывала ряд трудностей и неудобств. Затруднялось, главным образом, управление обширным краем и



его защита от набегов соседних кочевников. Отсутствие городов с постоянными военными гарнизонами открывало широкую возможность частым вторжениям сибирского хана Кучума и ногайских мурз, которые продолжали претендовать на власть над башкирами, требовали с них дань, угоняли скот, уводили пленных.

Несколько позже башкирские земли стали объектом опустошительных набегов калмыцких тайшей. Вызывало озабоченность царского правительства и то, что часть местных феодалов находилась под влиянием крымских, ногайских и сибирских ханов и участвовала в антирусских интригах. В последней четверти XVI в. активизировалась борьба Русского государства с Сибирским ханством, которая завершилась в 1598 г. разгромом Кучума и присоединением Сибири к России. В связи с этим Башкирия, через территорию которой пролегла Казанско-Сибирская дорога, — одна из жизненно важных артерий государства, приобретала все большее значение во внешнеполитических планах царя Ивана IV и его правительства.

Для закрепления своей власти во вновь присоединенном крае, организации управления им и превращения его в плацдарм для проникновения в казахские степи и Сибирь царскому правительству нужен был опорный пункт. В свою очередь башкиры, страдавшие от частых набегов воинственных степняков, нуждались в постоянной вооруженной помощи московского правительства. Такую помощь им мог оказать только гарнизон города-крепости. Башкирам нужен был город и как место уплаты ясака, который они до этого вынуждены были возить в далекую Казань.

Вот почему башкиры в 1573 г. обратились к Ивану Грозному с просьбой о строительстве на их земле города. Опираясь на документы, которые до нас

не дошли, П. И. Рычков писал об этом событии: «По достоверным выправкам нашлось, что башкирцы о построении сего города челобитье свое имели в 7081 году (то есть от Рождества Христова 1573) не только для того одного, чтобы им положенный на них ясак тут, как внутри их жилищ, платить было льготнее, но и от неприятелей бы иметь им здесь убежище и защиту».

Приведенная П. И. Рычковым просьба была не единственной т. к. имеющиеся в распоряжении историков материалы свидетельствуют, что с подобными просьбами башкиры обращались и раньше. Так, в родословной уфимских дворян Артемьевых говорится, что их родоначальник Иван Васильевич был послан Иваном Грозным после 1569 г. из Казани «по просьбе башкирцев для обчерчевания и построения города Уфы». Эти сообщения подтверждаются данными башкирских шежере. Так, в шежере племени Юрматы говорится: «Трудно было возить ясак в город Казань, который был далеко: у великого царя (башкиры) просили построить город Уфу на своей земле».

В шежере юго-восточных племен повествуется о том, что добровольное принятие башкирами русского подданства настроило против них сибирских татар и других кочевников и поэтому «башкиры стали просить царя, чтобы для отражения набегов... и для удобства взноса ясака дозволено было на их земле построить город».

6

ГОРОД-КРЕПОСТЬ



В 1574 г. отрядом русских стрельцов на высоком правом берегу реки Белой недалеко от устья реки Уфы сооружается небольшой укрепленный пункт. Место для его строительства было выбрано весьма удачно. С севера на юг протекала река Сутолока, защищавшая поселение с востока, с юго-запада был крутой подъем, а река Белая представляла для степняков почти непреодолимую преграду; с северо-востока оно оборонялось особым земляным валом, остатки которого сохранялись вплоть до конца XIX века. Исключительная выгодность расположения поселения в смысле его защиты способствовала впоследствии успешному отражению всех нападений соседних кочевых племен.

Строителями крепости на реке Белой были русские служилые люди, башкиры, мишари. Башкиры не только непосредственно участвовали в сооружении построек, но и обеспечивали ее население продуктами, уплачивая ясак. Основу будущего города составил «кремль», начало строительства которого относится к 1574 — 1586 годам. Кремль, или детинец, был возведен на южной оконечности высокого мыса на правом берегу речки Сутолки при впадении ее в Белую. Ныне на этом месте возвышается монумент Дружбы в честь 400-летнего юбилея добровольного присоединения Башкирии к Русскому государству.

Что же скрывается под асфальтовыми тротуарами, многоэтажными домами и цветочными газонами по улице Октябрьской революции? Это, очевидно, остатки первого уфимского кремля, несохранившегося до наших дней. Хотя археологических поисков древних уфимских сооружений не производилось, историки по более поздним материалам восстановили внешний вид первого уфимского кремля. В плане кремль представлял собой ломаный четырехугольник площадью не более 1,2 гектаров. Длина стен составляла около 450 метров. Стены были со-

оружены из поставленных вертикально огромных дубовых бревен. В укрепления стен входили три башни — Михайловская, Никольская (названы по иконам, прикрепленным на башнях) и Наугольная (в углу крепости). У каждой башни было определенное назначение. Через северные ворота, находившиеся в Михайловской башне шла единственная сухопутная дорога, связывающая Уфу с другими городами. Южные ворота в Никольской башне вели в посад, к рекам Сутолоке и Белой. Наугольная башня была сторожевой и обеспечивала обзор в сторону дороги, ведущей на северо-восток, в Сибирь. В кремле были возведены соборная церковь, пороховые погреба и хлебные склады, дом воеводы, приказная изба, тюрьма и другие строения. Здесь же были дома местной знати. Проживало в такой крепости около двух сотен служилых людей. Рядом с кремлем вскоре возник посад, местоположе-

ние которого указывает улица Посадская.

Считается, что улица Посадская — первая улица Уфы — появилась за оградой крепости в XVII в. Она сохранилась до нашего времени, прилегая к холму, где высится Монумент Дружбы.

Как и во всяком русском посаде XVII в., жили здесь торговцы и ремесленники. Другая улица носила название Большой Московской

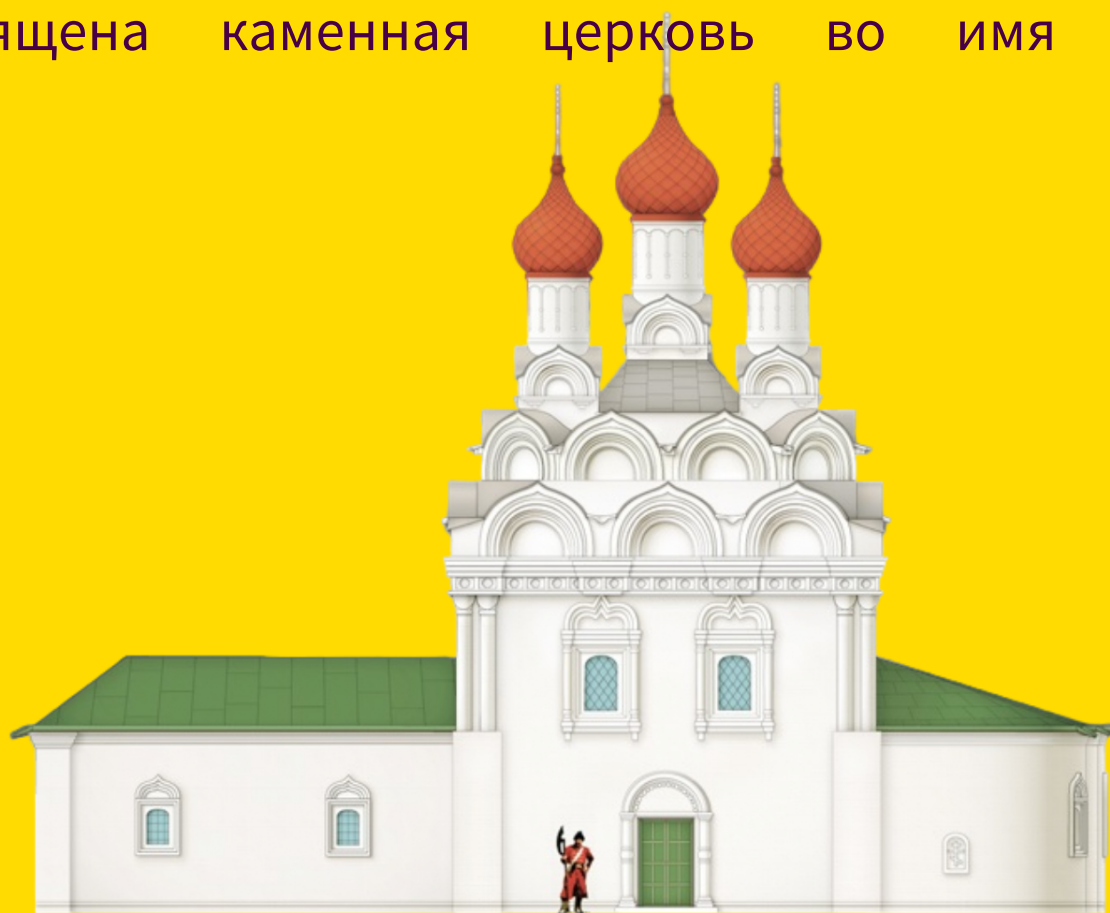


УФА В СЕРЕДИНЕ XVII ВЕКА



(Старая Уфа), потому что селились на ней московские стрельцы. Улицы в то далекое время возникали очень просто: дома размещались вдоль дорог. В начале существования города у него было две главных дороги: Казанская и Сибирский путь. В старинной Уфе они образовали Большую Казанскую улицу (ныне Октябрьской революции) и Большую Сибирскую (ныне улица Мингажева). В связи с основанием Уфы большой интерес представляют источники, относящиеся к истории уфимских церквей. Р. Г. Игнатьев выявил в архивах Уфы, Оренбурга и Вятки материалы о существовании на территории Уфы в 1574—1586 г. православной церкви.

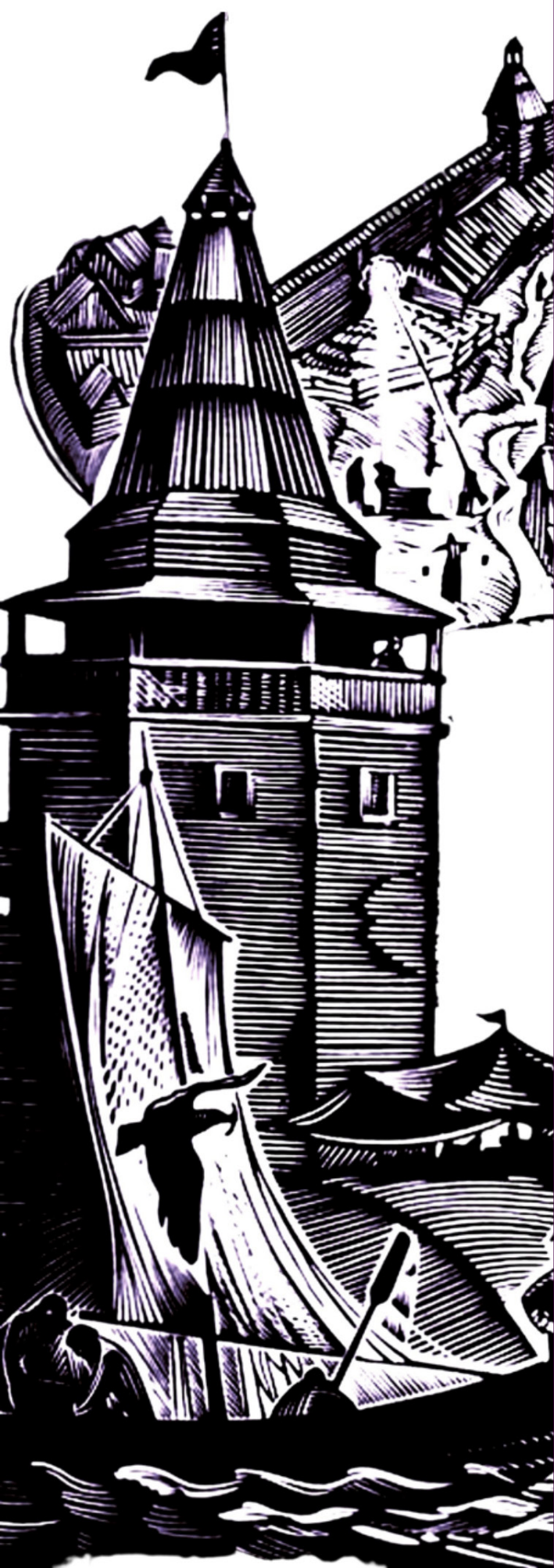
Наконец в летописи уфимской Троицкой церкви, составленной в 70 гг. XIX в. дьяконом П. Сухаревым на основании более ранних, не дошедших до нас документов, отмечается, что в 1579 г. «освящена каменная церковь во имя Смоленской божьей матери».



Существование церкви, тем более каменной, в 70 гг. XVI в. говорит о наличии довольно значительного для того времени поселения, составившего церковный приход. То, что такое поселение на месте современной Уфы было и что его населяли русские служилые люди, подтверждается и правилом, выработанным в средневековой Руси и обеспечивавшим успешное заселение и освоение новых земель. Это правило гласило: «Где зимовье ясашное, там и крест или впоследствии часовня, где водворение крепостное, там и пушка, где городок, там и управление воеводское, огнестрельный снаряд и монастырь». Основанное в 1574 г. укрепленное поселение на Уфимском полуострове быстро росло; оно все более успешно выполняло функции опорного пункта царского правительства в Башкирии, являлось надежной защитой местного населения от опустошительных набегов ногайских и сибирских кочевников. Возвышению способствовало и весьма выгодное географическое расположение его на стыке четырех дорог, в самом центре края. Вот почему безвестная до того Уфа в 1586 г. получает статус города и с этого времени начинает упоминаться в официальных документах русского правительства, прежде всего, в разрядных книгах, большую часть которых занимают ежегодные росписи городских воевод.

К концу XVI в. в разрядных книгах определились списки городов по отдельным районам. Здесь в числе других городов за декабрь 7095 г., т. е. 1586 г., впервые и упоминается «новый город на Уфе». (Далее Уфа упоминается в 1590, 1592, 1593, 1595—1597 годах и т.д.).

Сооружение новых укреплений в Уфе, увеличение числа служилых людей, оснащение гарнизона новейшим вооружением, особенно страшными для степняков пушками и пищалями, положило конец набегам кочевников на



башкирские земли. Поэтому неизбежным следствием преобразования Уфы в город были бурные протесты князя Большой Ногайской орды Уруса (1578—1590), открытого врага Русского государства, и его мурз. Протестовали они и против строительства на Волге города Самары. Астраханский воевода К. Ф. Лобанов-Ростовский в сентябре 1586 г. сообщал об этом царю Федору Ивановичу: «пишет, государь, Урус князь ... чтоб твоим государевым городом на Уфе и Самаре вперед не быти».

Чтобы уладить конфликт с ногайскими феодалами, была придумана версия о том, что эти города построены якобы в интересах самих же ногайцев для защиты их улусов от набегов казаков. К князю Урусу и его мурзам из Москвы с царской грамотой были направлены послы. Однако ногайцы продолжали настаивать на своем требовании. 2 ноября 1586 г. князь Урус повторил свой протест, угрожая разорением города Уфы.

Для дальнейших переговоров с ногайцами была выбрана кандидатура царевича Мурат-Гирея, незадолго до того изгнанного из Крыма в результате дворцового переворота. Мурат-Гирей явился в Москву, был принят царем, а затем отправлен

в Астрахань. Перед ним была поставлена задача — приведение к покорности феодалов Большой Ногайской орды. 5 ноября 1586 года послы князя Уруса были приглашены на обед к Мурат-Гирею. Во время обеда царевич говорил им о власти, якобы предоставленной ему русским государем над Волгой, Яиком, Доном и Тереком; перейдя затем к вопросу о городах, заявил, что они построены «по его к государю челобитию». Не жалея слов, царевич убеждал послов, что города воздвигнуты в интересах самих же ногайцев. В заключение он подчеркнул: «да и вперед государю город ставити ..., где ему надобе». Послы Уруса согласились с доводами Мурат-Гирея и, получив царские подарки, уехали к себе в Орду. Перед отъездом им было в самой резкой форме указано, чтобы они «людей своих на государевы украины не посылали и послов государевых не бесчестили». В том же году Мурат-Гирей достиг поставленной перед ним цели: князь Урус вынужден был подчиниться московской власти, дать клятву верности и заложников. Тем самым навсегда прекратились протесты ногайцев, вызванные, в частности, появлением города Уфы. До последнего времени спорным был вопрос



о первом воеводе города. Начиная с П. И. Рычкова, все исследователи считали основателем и первым воеводой Уфы Ивана Нагого. Это утверждение основывалось на народной легенде, донесшей до нас события давно прошедшего прошлого, но без сохранения деталей.

Между тем в разрядных книгах первым уфимским воеводой указан Михаил Александрович Нагой. Он же воеводствовал в Уфе в 1590, 1592, 1593, 1595-1597, 1599-1602, 1604, 1605 годах, а с 1614 г. в чине боярина являлся воеводой города Устюга Великого, где и умер в 1618 году. Что касается Ивана Григорьевича Нагого, то он по источникам известен с 1577 г.; в 1586 г. стоял «на годованье» в «Кузьмодемьянском остроге», в 1587 году — в «новом Царевом городе на Санчюре озере», с 1589 г. И. Г. Нагой находился в почетной ссылке в Сибири.

Большие споры вызывал также вопрос о первых строителях города. В литературе получило распространение мнение, что ими были московские служилые люди. Однако с этим утверждением можно согласиться с оговоркой, ибо среди них кроме москвичей было очень много новокрещеных (например, Вавиловы, Сокуровы и др.), иноземцев (Каловские, Киржацкие), полоцкой шляхты (Бурцевы, Курчеевы). Во всяком случае, среди уфимских дворян конца XVI в. числилось только два москвича, остальные были выходцами из других русских городов. Они прибыли, очевидно, из Казани, которая к тому времени стала русским оплотом на Востоке и находилась достаточно близко к Башкирии.

Кроме служилых людей в строительстве города активное участие принимали и представители коренного населения края. Башкиры принимали не только непосредственное участие в строительстве города, но и оказали большую материальную поддержку.

*В 1586 году Уфа
получает статус города и становится административным
центром Уфимского уезда. В середине XVII века город получает
свой гербовый знак, впоследствии ставший символом Уфы. Была
отлита печать Уфимской приказной избы с изображением
на ней бегущей куницы.*



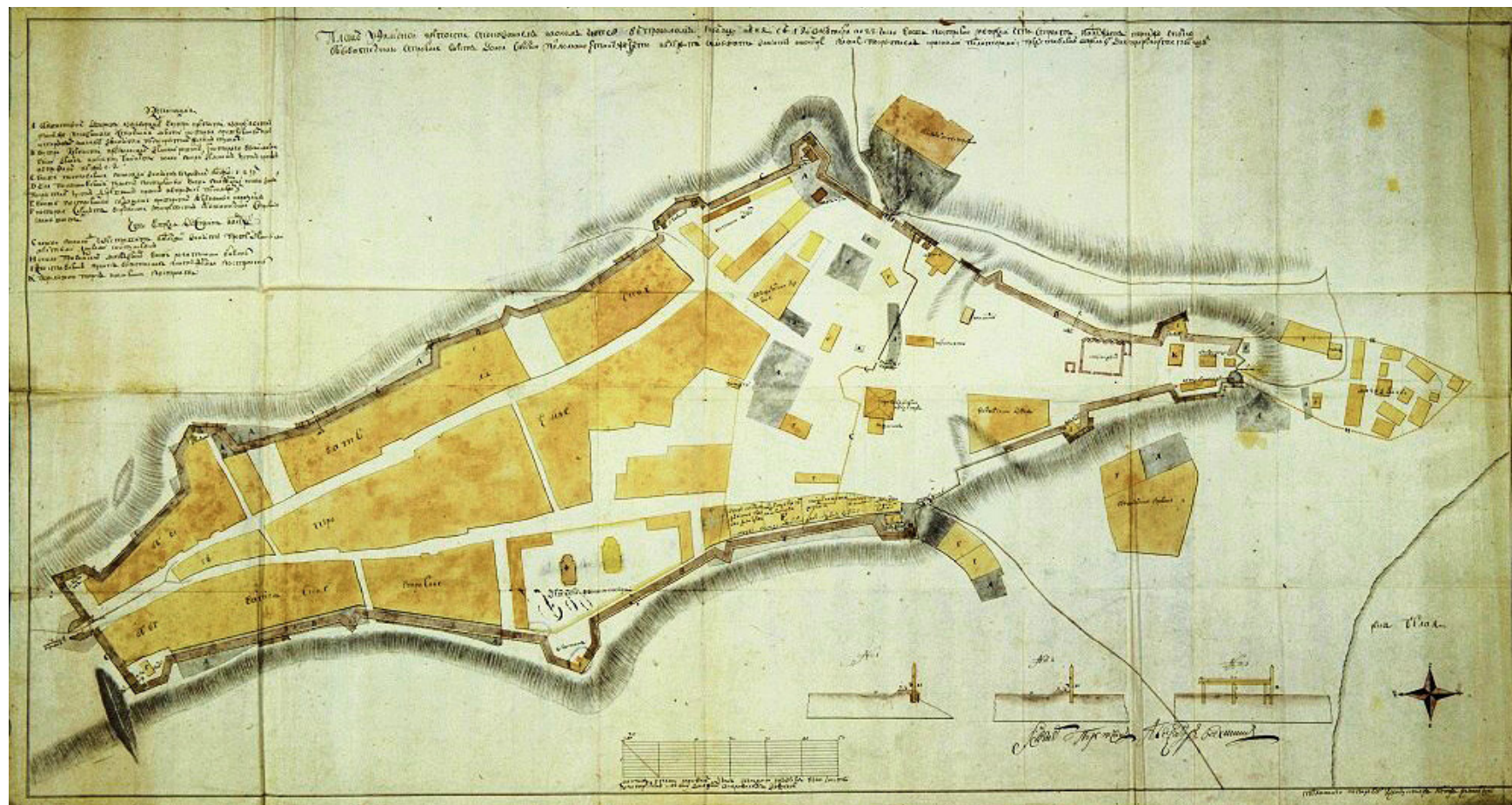
7

ЗАСТРОЙКА УФЫ



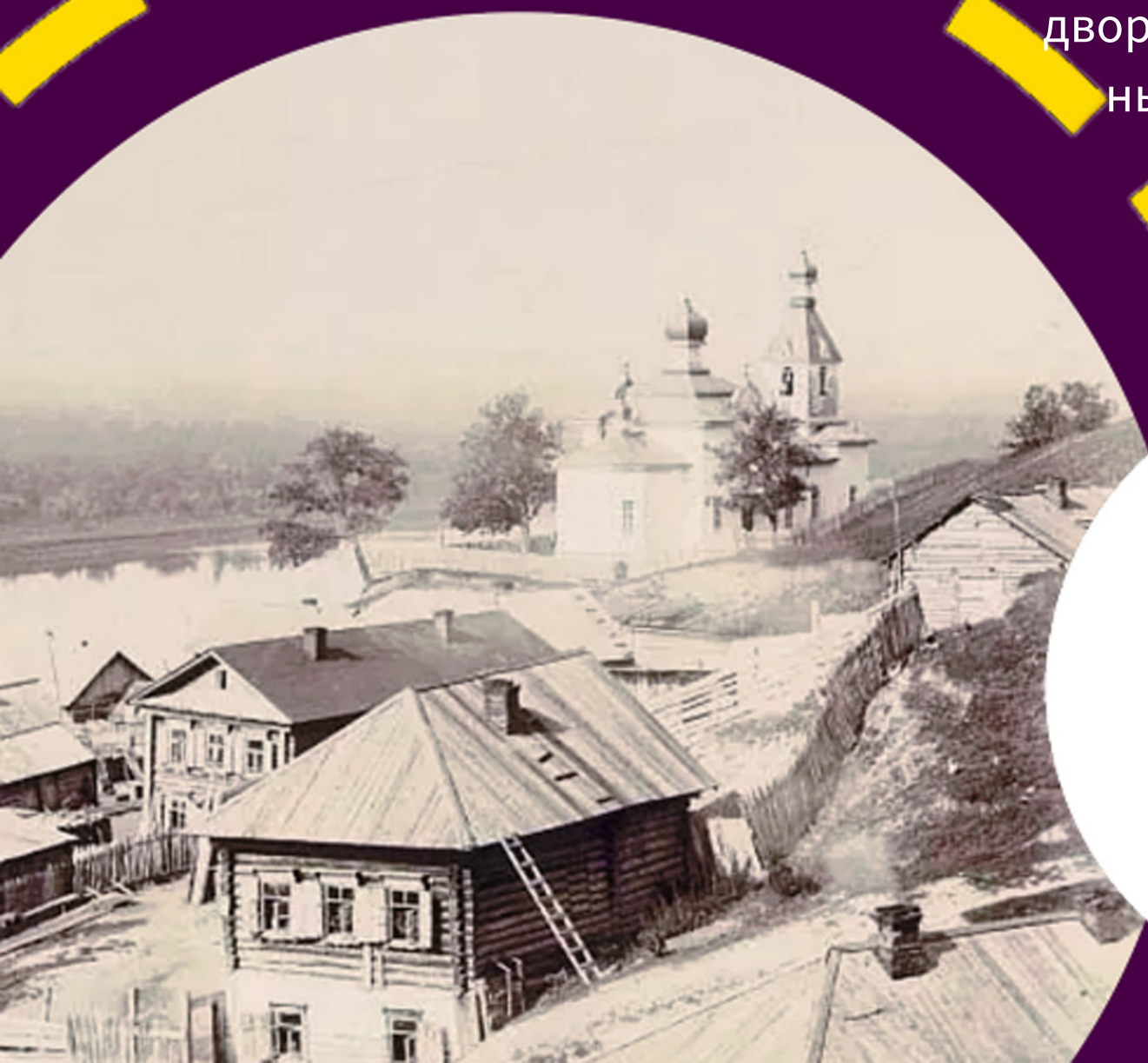
В начале сороковых годов XVII в. Уфа значительно расширилась. Новые городские стены имели длину 2,4 км и охватили площадь в 73 гектара. Стены были срублены из дуба и достигали четырех метров высоты. Они в источниках назывались «верхним острогом», так как шли по холмам и были расположены выше старых стен. Территория внутри нового острога стала называться «большим городом».

После уничтожения Петром I стрелецкого сословия, в 1698 году часть стрельцов была сослана с семьями на жительство в Уфу. Стрельцы вошли в состав Уфимского гарнизона. Слободы, заселенные стрельцами и посадскими людьми, оказались внутри городской черты. В систему укрепления города вошли шесть проезжих башен. К востоку от реки Сутолоки находились Успенская и Спасская башни. На северо-восточной части — Сибирская, на северной — Казанская, а на горе, где находится современный центр города Уфы,



были построены Ильинская и Фроловская башни. Проезжие башни с воротами связывали систему радиальных дорог. Административным центром города по-прежнему являлась территория старого города, «малого острога». Его полностью освободили от жилых построек и оставили только дом воеводы. Старая крепость осталась душой городской агломерации и в первой четверти XVIII в., но в это время произошли большие изменения в застройке Уфы. Дома располагались вдоль дорог, образуя целые проезжие улицы.

Наиболее плотно был застроен, кроме территории бывшего кремля, район Сутолоки. В городе на Уфе в бывшем остроге стояли дома дворян и приказных чинов, дворы попов и просвирницы, Соборные церкви и других старожилов.



ЗАСТРОЙКА УФЫ

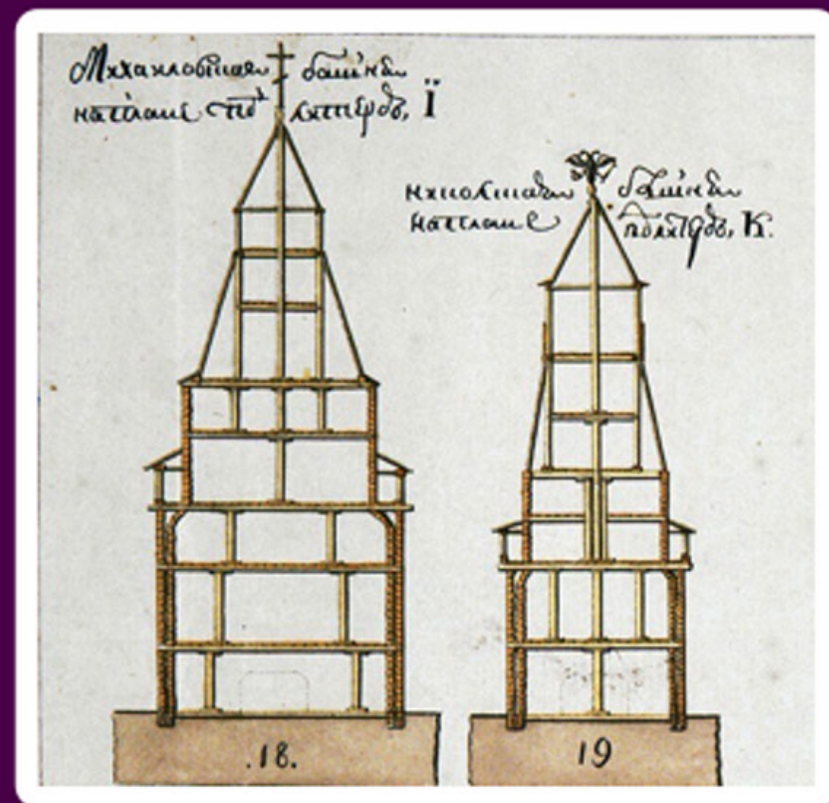
Особенностью расположения дворов было то, что они обязательно имели свободный выход либо на улицу, либо улицу и переулок, либо на пустырь или берег реки.

В 1715 году образовалась Уфимская провинция, и в этом же году Уфа становится административным центром Уфимской провинции. В Уфе вместо воеводы был поставлен обер-комендант,

номинально подотчетный казанскому губернатору. Одновременно Уфа выступает и как центр сбора ясака не только с башкирского населения, но и с живших вблизи народностей Перми Великой и Западной Сибири.

С 1719 года высшим должностным лицом в Уфимской провинции является воевода, непосредственно подчинявшийся Сенату. В Уфе, как и в других провинциальных центрах, находились органы административной власти. Каждый из них ведал определенной областью управления, но все подчинялись воеводе. Во главе провинциального казначейства стоял рентмейстер — хранитель денег. В Уфе имелись также такие учреждения, как канцелярия рекрутских дел, провиантмейстерская контора.

В рассматриваемое время начинает застраиваться территория за бывшей верхней острожной стеной. В частности, за Сибирскими воротами возникает Московская слобода, где поселяются как дворяне, так и казаки и стрельцы. Очевидно, в начале XVIII в. при возникновении локальных жилых массивов со словный принцип, существовавший прежде, когда стрельцы, посадские люди



УФА В СЕРЕДИНЕ XVIII ВЕКА



или новокрещены селились в отдельных слободах, уже не соблюдается. Этому способствовала также широко практиковавшаяся купля-продажа дворов. Если в XVII в. главным образом застраивались участки, прилегающие к кремлю с востока и запада, то теперь город стал растягиваться вдоль реки Сутолоки в северо-восточном направлении. Соответственно расширилась территория дворянского землевладения.

Под помесные дачи отошли земли по речке Каменке, по селитьбе башкирцев Минские волости. За реками Белой и Демой были отведены земли уфимским иноземцам. А вот земли, непосредственно примыкавшие к городу со стороны реки Уфы все еще оставались в руках прежних владельцев, башкир Балыхчинской и Таныпской волостей.

К середине XVIII в. кремлевские укрепления приходят в негодность и не восстанавливаются, в них не было необходимости. Завершил уничтожение внутренних оборонительных стен пожар 1759 года, когда сгорело 210 дворов. До нашего времени сохранилось несколько проектов и планов города XVIII в. По этим документам можно судить о многих сооружениях на территории города. Со времени основания и до середины XX в. Уфа была преимущественно деревянным городом.

Основание Уфы сыграло выдающуюся роль в истории Башкирии. Постройка Уфы способствовала появлению других городов — Бирска, Мензелинска, Табынска; начинается планомерное заселение русскими обширных районов вновь присоединенного края. Русское население оказало большое влияние на постепенный переход башкир к оседлости и земледельческому хозяйству. Тем самым оно способствовало развитию производительных сил Башкирии, более

полному и целесообразному использованию ее огромных природных богатств.

Уфа становится важным связующим звеном между Казанью и Сибирью. Уфимцы принимают участие в походах против сибирских татар, в строительстве первых русских городов в Сибири. В 1594 г., например, для борьбы с Кучумом и возведения города Тары направляется отряд в составе 145 стрельцов из Москвы, 300 башкир и 100 казанских и свияжских татар.

В 1600 г. с этой же целью в Сибирь посылается уфимец, сын боярский Г. Артемьев «с товарищами». Уфа начинает постепенно превращаться в посредника между европейскими и сибирскими городами и в области торговли. Сибирские торговые люди ездили с товарами в Уфу, Казань и другие города. Уже в 90 годах XVI в. тюменские служилые и торговые татары «со всякими товары» часто бывали в Уфе, ездили к ним и башкиры «с товаром и лошадьми». Из Тюмени в Уфу приезжали и бухарские купцы.

Появление Уфы, таким образом, привело к укреплению позиций Русского государства в Башкирии, способствовало расширению его влияния на Востоке, положило конец претензиям ногайских князей и мурз на башкирские земли.

Новый город облегчил оборону южных и восточных границ Русского государства. Современный город состоит из нескольких обособленных массивов, вытянут с юго-запада на северо-восток более чем на 50 км и занимает территорию более 470 кв. км. В городе проживает более 1 миллиона 200 тысяч жителей.

В планировку органично включены окружающие столицу реки, благоустраиваются старые парки и появляются новые. Липы, березы, голубые ели, декоративные кустарники украшают почти все улицы города.

Уфа - история основания города

На стругах прибыли по Белой
Стрельцы к подножию холма.
Задача царской волей светлой
Им из Москвы была дана:
Построить крепость для защиты
Башкир от тех степных племён,
Что хоть не раз и были биты,
А всё ж ползли со всех сторон.
А через год, с высокой кручи
Издалека заметны всем,
Поднялись крепости могучей
Зубцы, как вестник перемен.
Так появился новый город,
Спелёнут нитью светлых рек,
Уфою назван - также молод,
Живёт теперь уж пятый век.
А в память основанья града,
Народов дружбы вековой,
Вознёсся монумент - так надо -
Над чистой Белою рекой.
Он - связь времён и поколений,
Он - наша совесть, наша честь,
Свидетель прожитых мгновений:
Россия с нами! Так и есть.

Миленна Богданова



**Эта публикация посвящается 450-летию
основания города Уфа**



Автор проекта

Артур Зайнутдинов

Верстка

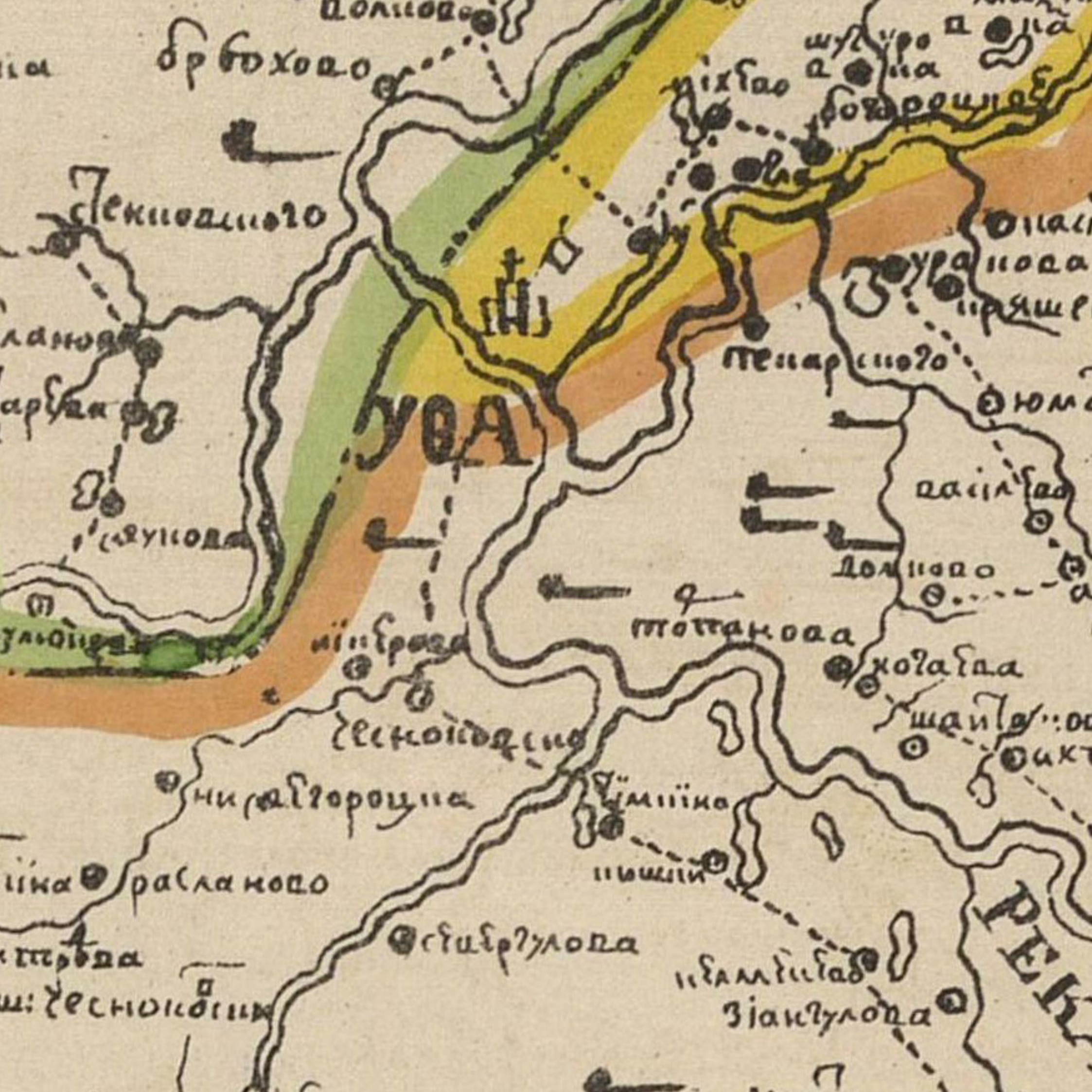
Дизайн

Руководитель проекта

Нигматзянова Ксения

Колледж БГПУ им.М.Акмуллы

УФА- 2024 г.



Дрбохово

Солново

Шуцро
Долна
Боварщина

Секновашно

Ніхбао

Ланова

Арбао

УВА

Пенарсно

Уранова

Пряш

Сяукова

Пасібао

Долново

Зубова

Ніхбао

Потанова

Хочаба

Секновашно

Шайво

Нигатороуна

Міііна

Ііна
расланово

Нішні

Крба

Сіуірзулова

Камібао

Шесноковина

Зіангулова

РЕН

