



# École de Rugby (EDR) Projet sportif et pédagogique





## 1. Présentation du Club de Rugby de MACHECOUL SAINT-MÊME

### A. Mot du président

J'ai voulu rendre au rugby ce qu'il m'avait offert toute ma jeunesse : la passion du ballon ovale, la solidarité entre copains, la discipline et le respect transmis par mes entraîneurs.

D'où l'envie en septembre 2020 avec ma famille de créer l'école de rugby de MACHECOUL SAINT-MÊME.

Je souhaite transmettre ma passion aux nouvelles générations pour voir leurs yeux brillés par l'esprit rugby tout comme les miens. En commençant par l'école de rugby.

Mickaël LOUGASSI

### B. Sa mission

Le club a pour vocation de promouvoir le développement du Rugby à une échelle intercommunale, à partir de la commune de MACHECOUL SAINT-MÊME qui l'accueille, permettre son accès au plus grand nombre quel que soit sa différence et diffuser les valeurs fortes de ce sport noble (respect, don de soi, fraternité, combativité, loyauté).

### C. Son école de Rugby (EDR)

L'école de rugby (EDR), créée en 2020, fonctionne avec des gens volontaires et bénévoles. Nous accueillons des enfants venus de tout le canton à partir de 5 ans jusqu'à 16 ans.

## 2. L'école du Rugby Club de MACHECOUL

### A. Présentation

Le rugby n'est pas un sport comme les autres. C'est un sport de combat collectif fait de contacts et d'évitements. Il doit reposer sur des valeurs essentielles telles que la solidarité, la fierté et le respect. L'adhésion des joueurs et joueuses à ces valeurs est primordiale et indispensable avant, pendant et après le jeu.

L'école de rugby doit permettre à chaque enfant, fille ou garçon, qui la fréquente de prendre du plaisir, de s'épanouir, de grandir, de s'engager au sein d'une vie de groupe et de promouvoir les couleurs de son club. Soudés dans la victoire comme dans la défaite, courageux, fiers et humbles, les joueurs et joueuses vivront des moments forts et, pourquoi pas, inoubliables.

Le conseil d'administration du Club de rugby de MACHECOUL SAINT-MÊME définit la politique sportive de son école en accord avec le projet sportif et pédagogique. Il met en œuvre les moyens nécessaires à sa réalisation grâce au staff technique de l'EDR. Le comportement et l'esprit du club sont parties intégrantes de son projet.

Les enfants sont accueillis dans une structure adaptée. Ils sont pris en charge par des encadrants bénévoles souvent issus d'enceins joueur, tous motivés pour l'apprentissage et le perfectionnement de la pratique du rugby auprès des enfants. Leurs participations aux entraînements, et tournois, ainsi qu'aux animations diverses, leur apprennent le respect des règles et de l'éthique.

### B. Les valeurs du Rugby

Le rugby prône des valeurs humaines et collectives pouvant aisément être appliqués à la vie quotidienne en société :

- Le don de soi,
- La générosité,
- La solidarité,
- L'esprit d'équipe,
- Le courage,
- La lutte contre la violence,
- La tradition,
- Le sens de la fête.

Ce sont ces valeurs que l'EDR du club souhaite faire découvrir et partager avec les enfants licenciés mais aussi ses parents et sa famille.

Nos objectifs :

- Assurer le développement sportif et éducatif de l'enfant,
- Rendre la pratique du rugby accessible à tous,
- Promouvoir le rugby à l'échelle intercommunale,
- Offrir aux enfants et aux parents un encadrement technique de qualité,
- Chercher à améliorer sans cesse les conditions d'accueil des enfants.

## 3. Les objectifs de l'école de Rugby du club

### A. Assurer le développement sportif et éducatif de l'enfant.

Les joueurs formés au sein du club sont l'avenir et le ciment du club. Au-delà de prendre du plaisir en pratiquant un sport convivial, il s'agit de d'acquérir la notion de respect, à plusieurs niveaux :

- Respect de soi en termes de tenue, de comportement et d'attitude,
- Respect de l'autre qu'il soit partenaire, adversaire, arbitre, encadrant ou « différent »,
- Respect des lois, du jeu, des règles et du fair-play,
- Respect du maillot et des couleurs de son club.

Il s'agit aussi pour nous de développer l'esprit sportif de l'enfant en assurant :

- L'épanouissement de l'enfant dans sa pratique sportive,
- Le plaisir et la convivialité de jouer, de se rencontrer et d'échanger.

### B. Rendre la pratique du rugby accessible à tous.

L'EDR du club accueille les enfants désireux de découvrir la pratique du rugby dès l'âge de 5 ans jusqu'à 16 ans. Nous adaptons les modalités de transmissions des savoirs en fonction de l'âge.

Les dimensions de terrain, les temps de jeu et les règles en générales, sont adaptés aux possibilités psychomotrices des enfants. Nous sommes particulièrement attentifs à la sécurité, ainsi ils peuvent pratiquer dans la confiance, le respect des autres et le dépassement

de soi. Nous avons l'ambition de proposer des contenus d'entraînement adaptés au niveau des joueurs, afin qu'ils puissent progresser en prenant le maximum de plaisir.



# PROJET PEDAGOGIQUE

## SOMMAIRE

### **I. Introduction**

### **II. Organisation générale du club**

### **III. Structures et moyens mis en place**

### **IV. Formation**

**1.** Charte de l'école de rugby de MACHECOUL

**2.** Les moins de 6

**3.** Les moins de 8

**4.** Les moins de 10

**5.** Les moins de 12

**6.** Déroulement d'une séance d'entraînement

**7.** Formation des éducateurs

**8.** Réunions pédagogiques

## 9. Evaluation des joueurs

### 1- INTRODUCTION

#### Les objectifs du projet pédagogique

Le projet pédagogique permet de formaliser le travail des éducateurs et leurs objectifs pédagogiques. Il permet d'assurer une cohérence de progression entre les différentes catégories. Chaque éducateur et par conséquent, chaque jeune peut se situer dans la progression d'apprentissage du jeu de rugby.

#### Les objectifs de l'Ecole de Rugby

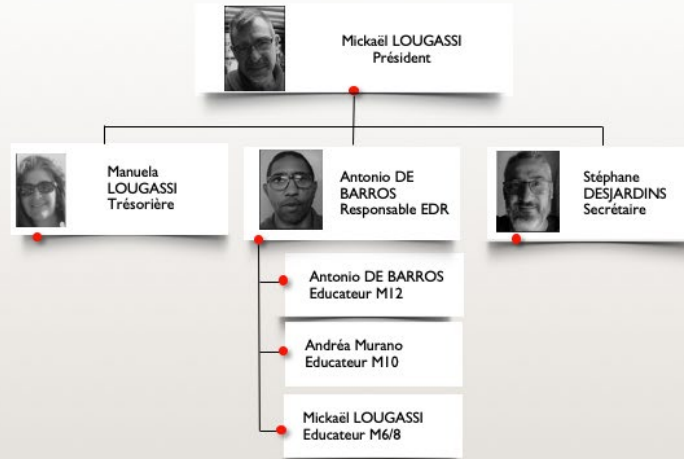
- ⇒ Permettre à chaque jeune rugbyman de pratiquer le rugby avec plaisir à son niveau
- ⇒ Faire découvrir à chaque jeune les valeurs du rugby (solidarité, contact, persévérance, vertu du collectif)
- ⇒ Fidéliser le plus de jeunes possibles pour avoir des effectifs conséquents

#### Mise à jour du projet pédagogique

Les versions du projet sont révisées une fois en début de saison (les éducateurs changent, les enseignements de la saison passée permettent une évolution....)

## Organisation Générale du club

Comité directeur - membres



## SECTEUR COMPETITION

Responsable Compétition Mr Mickael LOUGASSI

☎ □ □ □ er m ◆ m ■  
 ⚙ ↑ ❖ m ● □ □ □ m ○ m ■ ◆ ⚔ ◆ ◆ ◆ □ Ⓜ

⇒ **U18**

⇒ **U20**

⇒ **Equipe Première**

⇒ **Loisirs**

⇒ **Santé**

## ECOLE DE RUGBY

Responsable école de rugby Mr Antonio DE BARROS

⇒ **- 6 ans**

⇒ **- 8 ans**

⇒ **- 10 ans**

⇒ **- 12 ans**

⇒ **- 14 ans**

## Structure et moyens mis en place

Le stade ainsi que les installations annexes (vestiaires et un local de stockage matériels) sont mis à disposition par la commune de MACHECOUL SAINT-MÊME.

L'école de Rugby s'entraîne principalement le Lundi soir et le Samedi matin.

Les séances d'entraînement ont lieu :

- ⇒ Moins de 6 LUNDI 18h30 à 20h00 et samedi 10h00 à 12h00
- ⇒ Moins de 8 LUNDI 18h30 à 20h00 et samedi 10h00 à 12h00
- ⇒ Moins de 10 LUNDI 18h30 à 20h00 et samedi 10h00 à 12h00
- ⇒ Moins de 12 LUNDI 18h30 à 20h00 et samedi 10h00 à 12h00
- ⇒ Moins de 14 LUNDI 18h30 à 20h00 et samedi 10h00 à 12h00

Le club de MACHECOUL SAINT-MÊME est doté de 2 vestiaires et un local de stockage matériels.

Tous le matériel nécessaire est mis à disposition des éducateurs (maillots, chasubles, plots, ballons, sac de plaquage, pharmacie...).

Pour les tournois l'organisation des transports se fait par transport avec les parents (location de bus dans le futur).

Le secrétaire du club Mr Stéphane DESJARDINS est en charge de l'organisation administrative de l'EDR (obtention des licences, organisation des transports, faire les courriers aux parents...).

Des manifestations sont organisées par l'école de rugby : telles que des lotos, arbres de Noël, journée de présentation du rugby...

## **II- Formation**

### **1. Charte de l'école de rugby de MACHECOUL Saint MÊME**

<b>Engagement de EDRMSM</b>	<b>Engagement des éducateurs</b>	<b>Engagement du joueur</b>	<b>Engagement des parents</b>
---------------------------------	--------------------------------------	---------------------------------	-----------------------------------

<p>Assurer de bonnes conditions d'entraînements</p> <p>Associer les parents à la vie du club, proposer des activités et festivités</p> <p>Communiquer avec les familles et transmettre les informations (report ou annulation d'entraînement ou tournois)</p> <p>Faire le nécessaire en cas d'incident ou d'accident</p>	<p>Etre 1/2 d'heure avant chaque rendez-vous (entraînement, tournoi...)</p> <p>Assurer la sécurité des Enfants</p> <p>Préparer les séances d'entraînement</p> <p>Faire progresser le joueur à son rythme en favorisant le plaisir du jeu</p> <p>Respecter les décisions de l'arbitre, les adversaires</p> <p>Attendre le départ du dernier enfant à partir</p> <p>Sensibiliser les enfants à l'esprit sportif et à la charte du club</p> <p>Respecter un temps d'entraînement raisonnable</p> <p>Refuser tout acte de violence sur le terrain Participer aux formations et recyclage</p> <p>Sensibiliser les enfants aux problèmes liés au dopage</p>	<p>Etre à l'heure à chaque rendez vous</p> <p>Respecter les règles du jeu, les décisions de l'arbitre, les adversaires, les encadrants</p> <p>Respecter les locaux et le matériel et participer au rangement après les séances</p> <p>S'interdire toute forme de violence</p>	<p>Respecter les horaires</p> <p>Communiquer avec l'équipe d'encadrement</p> <p>Avertir lorsque vous récupérer votre enfant</p> <p>Prévenir en cas d'absence</p> <p>Accompagner quand cela est possible, les enfants aux tournois et assister et encourager</p> <p>Respecter les décisions de l'arbitre, les adversaires</p> <p>Veillez à ce que le joueur respecte ses engagements</p>
--------------------------------------------------------------------------------------------------------------------------------------------------------------------------------------------------------------------------------------------------------------------------------------------------------------------------	-----------------------------------------------------------------------------------------------------------------------------------------------------------------------------------------------------------------------------------------------------------------------------------------------------------------------------------------------------------------------------------------------------------------------------------------------------------------------------------------------------------------------------------------------------------------------------------------------------------------------------------------------------------	-------------------------------------------------------------------------------------------------------------------------------------------------------------------------------------------------------------------------------------------------------------------------------	-----------------------------------------------------------------------------------------------------------------------------------------------------------------------------------------------------------------------------------------------------------------------------------------------------------------------------------------------------------------------------------------

## 2- Les Moins de 6 ans

Les enfants de cet âge apprennent d'autant plus facilement à partir du moment où ils le font en s'amusant. Nous partons du principe que les aspects fondamentaux suivants doivent rester dans l'esprit des éducateurs pour initier correctement les enfants de cette tranche d'âge :

- L'objectif général est de transmettre l'envie, la passion de la pratique du rugby dans un esprit de respect des règles de vie du groupe.
- La pratique du rugby doit être un plaisir.
- L'aspect ludique est primordial : toutes nos activités sont axées sur l'amusement et le plaisir de jouer entre copains.
- La sécurité des enfants dans toutes les phases de jeu, que ce soit lors des entraînements ou pendant les matchs est au cœur de nos préoccupations.



- Apprendre aux enfants à apprécier la vie de groupe. A cet âge, l'enfant a besoins d'un cadre de référence. C'est son premier contact avec le rugby, son apprentissage devra se faire par le plaisir et le jeu.

**Les objectifs de travail sont les suivants :**

- Porter la balle
- Avancer vers l'avant
- Conserver le ballon
- Récupérer le ballon
- S'orienter sur le terrain
- Connaitre les règles de la marque

Afin d'atteindre ces objectifs les exercices d'entrainements permettent d'évoluer dans le domaine de la lutte, des courses et de la manipulation du ballon.

	<b>Objectifs de travail</b>	<b>Comportements attendus</b>
<b>Jeu de mouvement</b>	Porter le ballon Avancer vers l'avant	Marquer souvent Attraper le ballon Courir avec le ballon S'opposer physiquement Attraper un opposant
<b>Gestion des contacts, luttés</b>	Conserver le ballon au contact Récupérer le ballon	Accepter de tomber Avancer au contact de l'opposant Lutter Jouer en sécurité
<b>Lancement de jeu</b>	Appréhender l'espace terrain S'orienter vers la marque	Repérer la ligne de marque Se positionner dans son camp Respecter les lignes du terrain
<b>Respect des règles</b>	Connaitre les règles basiques (en avant, mise en jeu.)	Poser le ballon pour marquer Se replacer pour aider un équipier

**3- Les Moins de 8 ans**

Dans la continuité des -6 continuer à développer les droits et devoirs du joueur :

- Passer de rugby « découverte » à rugby « éducatif ».
- Assimiler la notion d'avancer avec ou sans ballon.
- Vaincre la peur du contact.

- Créer une dynamique de groupe.

### Objectifs de travail Comportements attendus

	Objectifs de travail	Comportements attendus
<b>Jeu de mouvement</b>	Avancer collectivement et individuellement en utilisateur ou en opposant	S'orienter dans l'espace Avancer vers l'adversaire Eviter l'adversaire Arrêter le porteur du ballon Bloquer et s'opposer à l'adversaire
<b>Gestion des contacts, luttés</b>	Protéger la balle dans un Regroupement Repousser un opposant	Entrer en contact Pousser en engageant ses épaules Lutter Eloigner le ballon de l'opposant
<b>Lancement de jeu</b>	« Analyser » les points forts et les points faibles de ses opposants	Jouer dans l'espace vide Jouer individuellement sur ces points forts : défier ou contourner
<b>Respect des règles</b>	Respecter les principales règles du jeu - Droits et devoirs du joueur - Marque - Placage - Hors-jeu	Se rendre disponible pour jouer Permettre au jeu de se dérouler Jouer en sécurité malgré les efforts répétés

#### 4- Les Moins de 10 ans

Apprendre :

- les règles fondamentales du rugby et les respecter.

- la notion d'avancer.

- le soutien des partenaires en position d'utilisateurs et d'opposants. Commencer à travailler sur les perceptifs décisionnels (la prise de décision).

## Objectifs de travail Comportements attendus

	<b>Objectifs de travail</b>	<b>Comportements attendus</b>
<b>Jeu de mouvement</b>	Assurer la continuité du jeu Prendre en compte ses partenaires Arrêter le porteur de la balle	Se placer dans l'axe du porteur du Ballon Passer le ballon Soutenir le porteur du ballon Plaquer le porteur du ballon Défendre avec un partenaire
<b>Gestion des contacts, luttes</b>	Participer au regroupement Rendre le ballon disponible	Assurer les différents rôles : arracher, pousser, protéger, ramasser Se positionner dans un regroupement (travail du buste, du dos et des jambes) : être équilibré Eloigner le ballon de l'opposant et l'utiliser
<b>Lancement de jeu</b>	Se placer pour passer la ligne d'avantage	Faire avancer le 1 <sup>er</sup> rideau Réagir aux différentes situations Organiser les soutiens au porteur
<b>Respect des règles</b>	Intégrer les règles fondamentales Respecter le hors-jeu sur les phases de blocage	S'engager Ne pas faire mal ou se faire mal Être peut pénalisé

### 5- Les Moins de 12 ans

#### Exploration et Fidélisation

C'est une période importante de préadolescence avec des modifications physiologiques et morphologiques qui amènent une désorganisation des coordinations acquises antérieurement.

Sur le plan affectif, les derniers réaménagements de la personnalité avec une oscillation entre des solutions extrêmes entraînant des relations à l'entourage perturbées.

Cette période ne permet pas d'activité de forte intensité mais plutôt un entraînement de l'habileté.

***Apprendre en jouant / Jouer en apprenant***

L'éducateur organise les groupes, la durée, l'espace, les règles, il fait jouer, anime, encourage.

Il effectue des bilans en rapport avec les objectifs pendant la situation et remet en pratique.

L'éducateur réalise un bilan en fin de situation.

Une attention particulière doit être apportée à la hiérarchie des objectifs.

Le niveau de jeu évolue sur les plans de l'utilisation et de l'opposition, il faut donc faire vivre aux joueurs ces deux statuts dans la même situation.

Il faudra être vigilant sur l'arbitrage, afin de ne pas aller contre leur grand besoin de justice et leur proposer d'arbitrer.

### Objectifs de travail Comportements attendus

	<b>Objectifs de travail</b>	<b>Comportements attendus</b>
<b>Jeu de mouvement</b>	Assurer la continuité du mouvement en évitant les blocages  Faire des choix : passer la balle, Franchir  Défendre : s'opposer ou glisser	Prendre les intervalles  Jouer dans les espaces à faible Densité  Soutenir dans l'axe  Soutenir latéralement : s'écarter ou se rapprocher de l'utilisateur  S'opposer collectivement dans un espace menacé  Conserver une réserve défensive
<b>Gestion des contacts, luttes</b>	S'organiser dans le blocage  Sortir des axes de poussées opposants/utilisateurs	Percuter en protégeant son ballon  Rester debout ou aller au sol  Combattre collectivement  Se lier et repousser l'attaquant
<b>Lancement de jeu</b>	Approche des stratégies  Les divers lancements de jeu (jeu petit périmètre, jeu au large)	Avancer et provoquer son Adversaire  Reconnaître les points faibles et les utiliser
<b>Respect des règles</b>	Le hors-jeu sur le jeu au pied  La mêlée ordonnée	Occuper l'espace  Presser l'adversaire  Travailler la position en mêlée, liaison, placement-dos, flexion  Connaître les commandements  Talonner le ballon

## 6- Déroulement d'une séance d'entraînement

Chaque séance à un objectif global et les exercices visent à travailler les aspects décrits dans les objectifs.

### Echauffement

- Echauffement musculaire (poignets, bras, jambes, ....).
- Apprendre à courir en groupe (collectif), développer les réflexes des joueurs.
- Privilégier le jeu avec ballons même lors de cette étape.

### Exercices au cours de la séance

- En fonction d'un thème (plaquage, course, manipulation du ballon, etc.), nous mettons en place des ateliers permettant à chaque joueur de trouver des exercices adaptés à son niveau.
- L'objectif permanent est que les joueurs prennent un maximum de plaisir en apprenant.
- La rotation organisée autour des ateliers permet aux joueurs de varier au maximum les activités.

### Match

- Les matchs de fin d'entraînement peuvent prendre une forme dirigée avec une explication des situations (arrêt du jeu sur une faute avec explication).

### Retour au calme

- En fin de séance, nous nous accordons cinq minutes pour discuter avec les joueurs et calmer les excitations dues aux matchs.

## 7. Formation des éducateurs

L'ensemble de nos éducateurs sont formés et titulaires d'un brevet fédéral. Ils participent régulièrement aux recyclages proposés par le Comité.

## 8. Réunions pédagogiques

Des réunions ont lieu entre 3 et 5 fois par an afin d'évaluer le programme pédagogique et ainsi apporter les améliorations ou les aménagements nécessaires.

Le tableau ci-après donne par période et par catégorie les objectifs de travail.


<b>OBJECTIF DE TRAVAIL</b>			
<b>Période</b>	<b>Moins de 6ans et moins de 8ans</b>	<b>Moins de 10 ans</b>	<b>Moins de 12 ans</b>
Septembre à Toussaint	Résoudre les problèmes affectifs avec le sol et l'adversaire	Résoudre les problèmes affectifs avec le sol et l'adversaire Jeu de mouvement : opposant	Jeu de mouvement : opposant Placages

	Jeux de lutttes, plaquage Règles fondamentales	Placages	Parcours moteurs + manipulations de balle
Toussaint à Décembre	Principes : avancer/s'opposer	Jeu de mouvement : utilisateurs 1+1 contre 1+1(rôle du porteur et du soutien)  Parcours moteurs + manipulations de balle	Jeu de mouvement : utilisateurs jeu pénétrant rôle du porteur et des soutiens  Parcours moteurs + manipulations de balle
Noël A Février	1 contre 1  Parcours moteurs + manipulations de balle  Règles fondamentales  Principes : avancer/s'opposer	Phase de fixation: utilisateurs et opposants, mauls  Parcours moteurs + manipulations de balle	Jeu de mouvement : utilisateurs et opposants  Mauls + mêlée spontanée  Parcours moteurs + manipulations de balle
Février à Paques		Jeu de mouvement : utilisateurs 1+1 contre 1+1  Parcours moteurs + manipulations de balle  Jeu de mouvement : opposants	Jeu de mouvement : utilisateurs Jeu contournant  Parcours moteurs + manipulations de balle
Pâques aux grandes vacances	Parcours moteurs +manipulations de balle  Règles fondamentales  Principes : avancer/s'opposer	Phase de fixation : utilisateurs et opposants  Jeu au pied  Parcours moteurs +manipulations de balle	Phase de fixation : utilisateurs et Opposants  Jeu au pied  Parcours moteurs + manipulations de balle


## 9. Evaluation des joueurs

Cette phase est également importante dans la formation du joueur Elle est mise en place afin d'évaluer individuellement le joueur et pouvoir ainsi travailler sur des séances particulières.


Une fiche d'évaluation est faite pour chaque catégorie d'âge et en fonction de nos objectifs pédagogiques.

	<p><b>FICHE D'ÉVALUATION Moins de 6 ans</b> <b>LICENCE N°</b></p>	<p>PHOTO LICENCIE</p>
------------------------------------------------------------------------------------	-----------------------------------------------------------------------	-----------------------

Nom		Prénom	Année de naissance	
<b>Catégorie M6</b>			<b>Oui</b>	<b>Non</b>
<b>PORTEUR DU BALLON</b>	PERCUTER AVEC UN BALLON (accepter le contact avec l'adversaire)			
	ACCEPTER DE TOMBER			
	RESISTER AUX CONTACTS EN RESTANT DEBOUT ET EN SE TOURNANT			
	PASSER LE BALLON EN RETRAIT			
	AVANCER AVEC LE BALLON			
	COURIR VITE AVEC LE BALLON			
	POSER LE BALLON POUR MARQUER			
	DONNER OU PASSER LE BALLON			
			<b>Oui</b>	<b>Non</b>
<b>ROLE DU PARTENAIRE</b>	SOUTENIR EN AIDANT PHYSIQUEMENT LE PORTEUR DU BALLON			
	ARRACHER LE BALLON POUR LE CONSERVER OU LE JOUER			
	RAMASSER UN BALLON ET AVANCER			
	ATTRAPER LE BALLON			
	SE LIER A UN PARTENAIRE POUR POUSSER OU AVANCER			
			<b>Oui</b>	<b>Non</b>
<b>ROLE EN DEFENSE</b>	DEFENDRE SA LIGNE DE BUT			
	ATTRAPER LE PORTEUR DU BALLON			
	CHERCHER A ATTRAPPER LE PORTEUR DU BALLON			
	CHERCHER A RECUPERER LE BALLON			
REGLES FONDAMENTALES DE L'EN AVANT				


	<p><b>FICHE D'ÉVALUATION Moins de 8 ans</b>  <b>LICENCE N°</b></p>	<p>PHOTO LICENCE</p>
------------------------------------------------------------------------------------	------------------------------------------------------------------------	----------------------

Nom		Prénom	Année de naissance	
<b>Catégorie M8</b>			<b>Oui</b>	<b>Non</b>
<b>PORTEUR DU BALLON</b>	PERCUTER AVEC UN BALLON (accepter le contact avec l'adversaire)			
	TOMBER AVEC LE BALLON, TOUNER VERS SON CAMP			
	RESISTER AUX CONTACTS TOUT EN RESTANT DEBOUT ET EN SE TOURNANT			
	PASSER LE BALLON EN RETRAIT			
	AVANCER AVEC LE BALLON			
	COURIR VITE AVEC LE BALLON			
	CHANGER DE DIRECTION (JEU EN EVITEMENT)			
	DONNER OU PASSER LE BALLON 5ARRETER OU EN MOUVEMENT)			
	CHERCHER A JOUER DANS LES ESPACES LIBRES EN AVANCANT			
			<b>Oui</b>	<b>Non</b>
<b>ROLE DU PARTENAIRE</b>	SOUTENIR EN AIDANT PHYSIQUEMENT LE PORTEUR DU BALLON			
	ARRACHER LE BALLON POUR LE CONSERVER OU LE JOUER			
	RAMASSER UN BALLON ET AVANCER			
	ATTRAPPER LE BALLON EN SE DEPLACANT			
	SE LIER A UN PARTENAIRE POUR POUSSER ET AVANCER			
			<b>Oui</b>	<b>Non</b>
<b>ROLE EN DEFENSE</b>	PARTICIPE A LA MISE EN PLACE D'UNE ORGANISATION EN LIGNE POUR DEFENDRE (prémices du 1 <sup>ER</sup> rideau)			
	PLAQUER CORRECTEMENT DE COTE (POSITION CORRECT ET COMPRISE)			
	PLAQUER CORRECTEMENT PAR DERRIERE			
	CHERCHE à RECUPERER LE BALLON			
REGLES FONDAMENTALES DE L'EN AVANT				

	<b>FICHE D'ÉVALUATION Moins de 10 ans LICENCE N°</b>	PHOTO LICENCIE
------------------------------------------------------------------------------------	----------------------------------------------------------	----------------



Nom		Prénom	Année de naissance	
<b>Catégorie M10</b>			<b>Oui</b>	<b>Non</b>
<b>PORTEUR DU BALLON</b>	PERCUTER AVEC UN BALLON TOUT LE PROTEGEANT			
	TOMBER ET LIBERER LE BALLON VERS SON CAMP			
	RESISTER AUX CONTACTS TOUT EN RESTANT DEBOUT ET EN SE TOURNANT			
	PASSER CORRECTEMENT LE BALLON			
	AVANCER AVEC LE BALLON			
	COURIR VITE AVEC LE BALLON			
	CHANGER DE DIRECTION (JEU EN EVITEMENT)			
	ACCELER DANS LE JEU			
	CROCHET ET CADRAGE			
			<b>Oui</b>	<b>Non</b>
<b>ROLE DU PARTENAIRE</b>	SOUTENIR LE PORTEUR DU BALLON			
	ARRACHER LE BALLON POUR LE CONSERVER OU LE JOUER			
	ATTRAPPER LE BALLON, EN L'AIR, AU SOL, DE SON PARTENAIRE			
	SE LIER A UN PARTENAIRE POUR POUSSER ET AVANCER DANS UN MAUL			
	ATTRAPPER UN BALLON EN SE DEPLACANT			
			<b>Oui</b>	<b>Non</b>
<b>ROLE EN DEFENSE</b>	PLAQUER CORRECTEMENT DE FACE			
	PLAQUER CORRECTEMENT DE COTE			
	FAIRE UNE LIGNE DE DEFENSE			
	SE PLACER EN MIROIR FACE A UN ADVERSAIRE			
			<b>Oui</b>	<b>Non</b>
<b>JEU AU PIED</b>	COUP DE PIED PAR-DESSUS EN GARDANT LE BALLON DANS LE TERRAIN			
	RECEPTIONNER UN BALLON EN L'AIR OU RAS DE TERRE EN SE TOURNANT VERS SON CAMP			
			<b>Oui</b>	<b>Non</b>
<b>ATTAQUE</b>	JEU PENETRANT (jeu à hauteur)			
	JEU DEPLOYE PENETRANT en PRENANT LES INTERVALLES			
	JEU DEPLOYE contournant en PRENANT LES EXTERIEURS			
	RECEPTIONNER UN BALLON			
REGLES FONDAMENTALES DU HORS JEU, DE L'EN AVANT, SE SITUER SUR LE TERRAIN ET INITIATION A L'ARBITRAGE				

	<b>FICHE D'ÉVALUATION Moins de 12 ans</b> <b>LICENCE N°</b>	PHOTO LICENCIE			
	<table border="1" style="width: 100%;"> <tr> <td style="width: 30%;">Nom</td> <td style="width: 30%;">Prénom</td> <td style="width: 40%;">Année de naissance</td> </tr> </table>	Nom	Prénom	Année de naissance	
Nom	Prénom	Année de naissance			

<b>Catégorie M12</b>		<b>Oui</b>	<b>Non</b>
<b>PORTEUR DU BALLON</b>	PERCUTER AVEC UN BALLON TOUT LE PROTEGEANT		
	TOMBER ET LIBERER LE BALLON VERS SON CAMP		
	RESISTER AUX CONTACTS		
	PASSER CORRECTEMENT LE BALLON		
	ACCELERER à LA PRISE DU BALLON		
	CROCHET / CADRAGE		
	CONNAITRE LES RÈGLES DU JEU		
	MAUL (TECHNIQUES ET PLACEMENTS)		
	MELEE SPONTANEE (TECHNIQUES ET PLACEMENTS)		
		<b>Oui</b>	<b>Non</b>
<b>ROLE DU PARTENAIRE</b>	SOUTENIR LE PORTEUR DU BALLON		
	ARRACHER LE BALLON		
	RAMASSER UN BALLON PUIS AVANCER OU LE PASSER		
	RECEVOIR UN BALLON		
	SE LIER ET POUSSER POUR AVANCER		
		<b>Oui</b>	<b>Non</b>
<b>ROLE EN DEFENSE</b>	PARTICIPE à LA MISE EN PLACE DU 1 <sup>er</sup> RIDEAU		
	PLAQUER CORRECTEMENT DE FACE ET DE COTE		
	PLAQUER CORRECTEMENT PAR DERRIERE		
	PARTICIPE à LA MISE EN PLACE DU 3 <sup>er</sup> RIDEAU		
		<b>Oui</b>	<b>Non</b>
<b>JEU AU PIED</b>	COUP DE PIED COURT		
	JEU AU PIED DEFENSIF (SUIVANT LE POSTE)		
	COUP DE PIED LONG		
	RECEPTIONNER UN BALLON		
		<b>Oui</b>	<b>Non</b>
<b>ATTAQUE</b>	JEU PENETRANT (jeu à hauteur)		
	JEU DEPLOYE PENETRANT en PRENANT LES INTERVALLES		
	JEU DEPLOYE contournant en PRENANT LES EXTERIEURS		
	RECEPTIONNER UN BALLON		